

SPAW 2015-2019
ŚLĄSKI PRZEGLĄD ARCHITEKTURY
WOJEWÓDZTWA



organizatorzy

Stowarzyszenie Architektów Polskich Oddział
Katowice

Patronat Honorowy Marszałka Województwa
Śląskiego

sponsor

Hörmann Polska sp. z o.o.
Lobos

koordynator projektu

Katarzyna Hołda

wydawca

Stowarzyszenie Architektów Polskich o/Katowice
ul. Dyrekcyjna 9 | 40-013 Katowice

teksty

Aneta Borowik, Jakub Chełstowski, Piotr Średniawa,
Mikołaj Machulik, autorzy prezentowanych prac

zdjęcia

autorzy prezentowanych prac

identyfikacja wizualna SPAW

ONTO studio: Kaja Nosal

projekt graficzny | skład

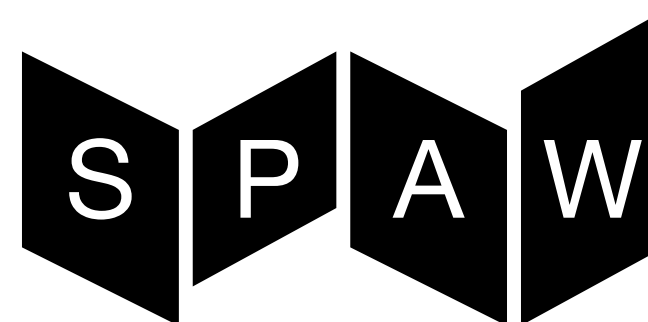
ONTO studio: Kaja Nosal

drukarnia

Totudruk w Katowicach

copyright ©

Stowarzyszenie Architektów Polskich o/Katowice



2015-2019

JAKUB CHEŁSTOWSKI

Marszałek Województwa Śląskiego

Szanowni Państwo,

chciałbym przekazać w Państwa ręce wydawnictwo poświęcone popularyzacji i dokumentacji architektury. Niniejsza edycja jest przeglądem przykładów architektury powstałej w latach 2015-2019, zrealizowanej przez śląskich architektów w kraju i zagranicą.

Album pokazuje, że interesująca bryła budynku, jego wnętrze, to więcej niż tylko warstwa estetyczna, którą możemy dostrzec na fotografii, to więcej niż folder reklamowy dla regionu. To fragment przestrzeni zorganizowanej przez obiekt, który w pewnym sensie zaprasza do tego, by ją zamieszkiwać i użytkować.

Każdy, kto interesuje się architekturą, wie, że to na Śląsku rodzą się nowe idee, formy i nowatorskie rozwiązania. Niejednokrotnie podkreślana jest funkcjonalność obiektu, jako spuścizna śląskiego dziedzictwa kulturowego, ale również nowatorstwo i odwaga uwidocznioma w bryle obiektu, co doskonale współgra z nowoczesnością i dynamizmem regionu.

Śląsk to miejsce, którego nie wolno pominąć w poszukiwaniu najlepszych wzorców projektowania. Indywidualna, inspirująca, funkcjonalna, świadoma architektura, odczytująca kontekst otaczającej natury i tradycji miejsca, wpisująca się w lokalną tożsamość, jest czymś więcej niż rozwiązaniem technicznym, funkcjonalnym, użytkowym; jest sztuką, która zbliża i integruje.

Nasz region jest jednocześnie przestrzenią, w której wciąż jest wiele do zrobienia.

Dobra urbanistyka i architektura stanowią lokomotywę rozwoju, a planowanie przestrzenne – rozu-

miane jako część procesu transformacji – staje się specjalistyczną dziedziną interwencji. Nowe wyzwania dla regionu to m.in.: poradzenie sobie ze zjawiskiem dezurbanizacji, podniesienie jakości życia mieszkańców, znalezienie specyficznych cech tożsamości miejsc i obszarów, które mogą być nośnikami rozwoju.

Wytyczenie właściwego kierunku zagospodarowania terenów, pojawiająca się w nich dobra, świadoma architektura czy społecznie akceptowalne i atrakcyjne przestrzenie publiczne – to zawsze indywidualne, twórcze odpowiedzi.

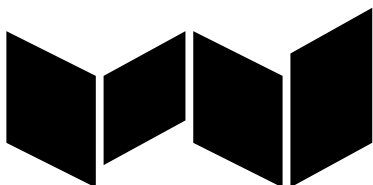
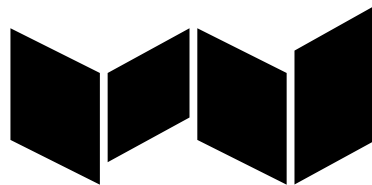
Takie przestrzenie i rozwiązania stanowią ważny element krajobrazu naszego regionu i decydują o jego tożsamości. Istotne jest, że są to miejsca z dobrym klimatem, w których mieszkańcy naszego województwa chcą mieszkać, pracować i spędzać wolny czas.

To miejsca pełne pozytywnej energii, które budują charakter nowego Śląska.

Przestrzeń regionu to również miejsca odzyskiwane dzięki rewitalizacji lub adaptacji, harmonijnie wpisane w tradycję, tożsamość i siatkę istniejących, wieloaspektowych potąceń.

Proces planowania i zagospodarowywania tej przestrzeni to nie tylko upływający czas, ale wspólnota myśli, doświadczeń i działań, to kontynuacja i twórcze poszukiwania, innowacyjność, wreszcie podjęcie ryzyka w celu odkrywania nowych obszarów w architekturze.

Serdecznie zapraszam Państwa do zapoznania się z wydawnictwem prezentującym dokonania śląskich architektów i twórców, aby przekonać się jak dobrze im się to udało.



PIOTR ŚREDNIAWA

Przewodniczący Okręgowej
Izby Architektów

Architektura towarzyszy nam nieustannie, żyjemy w niej, funkcjonujemy, realizujemy nasze plany i ambicje życiowe tak jako poszczególni ludzie, jak i społeczeństwo. Jej nieustanna obecność w naszym życiu, powoduje że staje się ona wręcz niezauważalna. Pojawiające się nowe obiekty wzbudzają chwilową ciekawość, aby po krótkim czasie wpisać się w naszą codzienność. Dlatego warto co cztery lata zorganizować jej święto, a takim świętem niewątpliwie jest Śląski Przegląd Architektury Województwa.

Przeglądy architektury województwa śląskiego są już tradycją. Realizowane były i są przez katowicki oddział SARP od lat 60. XX w. pod różnymi nazwami jak Regionalny Przegląd Projektów, Wojewódzki Przegląd Architektury, a w ostatnim czasie prezentowane są pod nazwą Śląski Przegląd Architektury Województwa – SPAW. Śląska Okręgowa Izba Architektów, od czasu jej powstania, aktywnie włączyła się w tą inicjatywę realizując jedno ze swoich głównych zadań, jakim jest dbałość o jakość przestrzeni oraz promocja architektury, jak i architektów.

SPAW trzeba jednak postrzegać w znacznie szerszym wymiarze niż tylko jako okresowy przegląd dorobku. Każdorazowo wydawane katalogi stanowią niezwykle cenną dokumentację architektury województwa śląskiego. Egalitarny charakter przeglądu, w którym nagradzanym i spektakularnym

dużym obiektom towarzyszą realizacje o drobnej skali i skromnym wyrazie, jest obiektywnym zapisem działań architektonicznych.

Ten pozornie mało efektowny aspekt w świecie mediów społecznościowych, charakteryzujących się powierzchownością i krótkotrwałością, właśnie dlatego ma tak ważne znaczenie. Nie jest to tylko mechaniczny rejestr zdarzeń ostatnich 4 lat, lecz zapis kierunków i przemian ostatnich dekad, zmian nurtów estetycznych i intelektualnych, które kreowały przestrzeń naszych miast. Jest on również zapisem ciągłości i tradycji wielu już pokoleń śląskich architektów. Dokumentowanie tych zdarzeń jest jednym z ważniejszych działań SARP i ŚLOIA, stanowiąc bazę dla przyszłych badań i refleksji.

Architektura, po latach obojętności, wzbudza coraz większe zainteresowanie społeczeństwa. Dlatego niezbędne jest jej profesjonalne prezentowanie oraz edukowanie w tym obszarze tak decydentów, inwestorów, jak i jej użytkowników.

Spójrzmy więc na obecny SPAW jako na kolejną dokumentację ciągle zmieniającej się i rozwijającej przestrzeni, a działania współczesnych jej twórców jako kolejny etap wpisujący się w tradycję świetnej i zawsze progresywnej architektury naszego regionu.

MIKOŁAJ MACHULIK

Prezes SARP o/Katowice

Jeden raz to przypadek; dwa – zbieg okoliczności; trzy... Trzecia edycja przeglądu za nami, więc to już cykliczne wydarzenie środowiska architektów na Śląsku. Duża wystawa, mająca swe kolejne premiery na największych w tej części Europy targach rynku nieruchomości, architektury, wnętrz oraz wzornictwa – 4 Design Days w Katowicach, zawsze zwieńczona wydawnictwem dokumentującym i podsumowującym każdą edycję.

Jak dwie poprzednie, tak i ta edycja zwiera dorobek twórczy naszych architektów i architektów z kilku ostatnich lat ich działalności zawodowej. Zatem jest to młoda architektura, nawet jeśli operuje starą tkanką. Pomimo tego, wiele z prezentowanych tu obiektów zdążyło otrzymać cały szereg nagród i nominacji. Od naszych lokalnych, jak Architektura Roku Województwa Śląskiego czy Najlepsza Przestrzeń Publiczna Województwa Śląskiego przez ogólnopolskie po międzynarodowe, żeby wymienić przynajmniej najważniejszą Europejską Nagrodę Miesa van der Rohe. Dzięki temu już stały się ikonami – „points of interest” na mapie kultury i turystyki architektonicznej, a zgromadzonych razem nie zobaczycie nigdzie indziej jak tylko tu.

Czy jakieś cechy szczególne wyróżniają ten okres od poprzednich? Z pewnością niektórym z nas udało się zaznaczyć swą obecność w każdym przeglądzie, czasem wieloma pracami. Pojawiają się

ciągle nowe realizacje, nowe nazwiska. Nowe wyzwania rodzą kolejne rozwiązania, które się nie powtarzają. To dobrze świadczy o kondycji zawodu uprawianego we wciąż niezbyt sprzyjających warunkach gospodarczych. Nawet te jednokrotne czy pojedyncze wypowiedzi są dla nas ważne. Wiele w tych wypowiedziach możemy znaleźć cech wspólnych naszego języka architektury, ale nie będę ich tu przytaczać... Poszukiwania pozostawiam Wam, a z pomocą niech przyjdzie dr Aneta Borowik, historyk sztuki, prowadząca badania nad środowiskiem architektów, inżynierów i budowniczych związanych z Katowicami w okresie międzywojennym, która w tej edycji SPAWu spojrzała na nasze realizacje przez pryzmat swojego autorytetu.

Zachęcam do lektury katalogu. Do jego dalszej promocji. Do rozmów przy nim, a uczestników także do wspomnień, które dzięki temu portfolio wspólnie utrwalamy i na bieżąco tworzymy bogatą historię współczesnej śląskiej architektury. Bardzo dobrej architektury. Z tej racji będziemy ją pamiętać i zbierać dalej w skrzydła SPAWu tak, jak długo będziemy ją uprawiać.

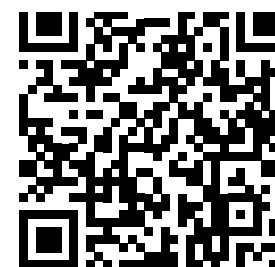
Przed nami kolejna, czwarta edycja przeglądu. Do zobaczenia już za cztery lata.



Business Link Astoria



Workin



ZRÓBMY RAZEM
...coś pięknego!

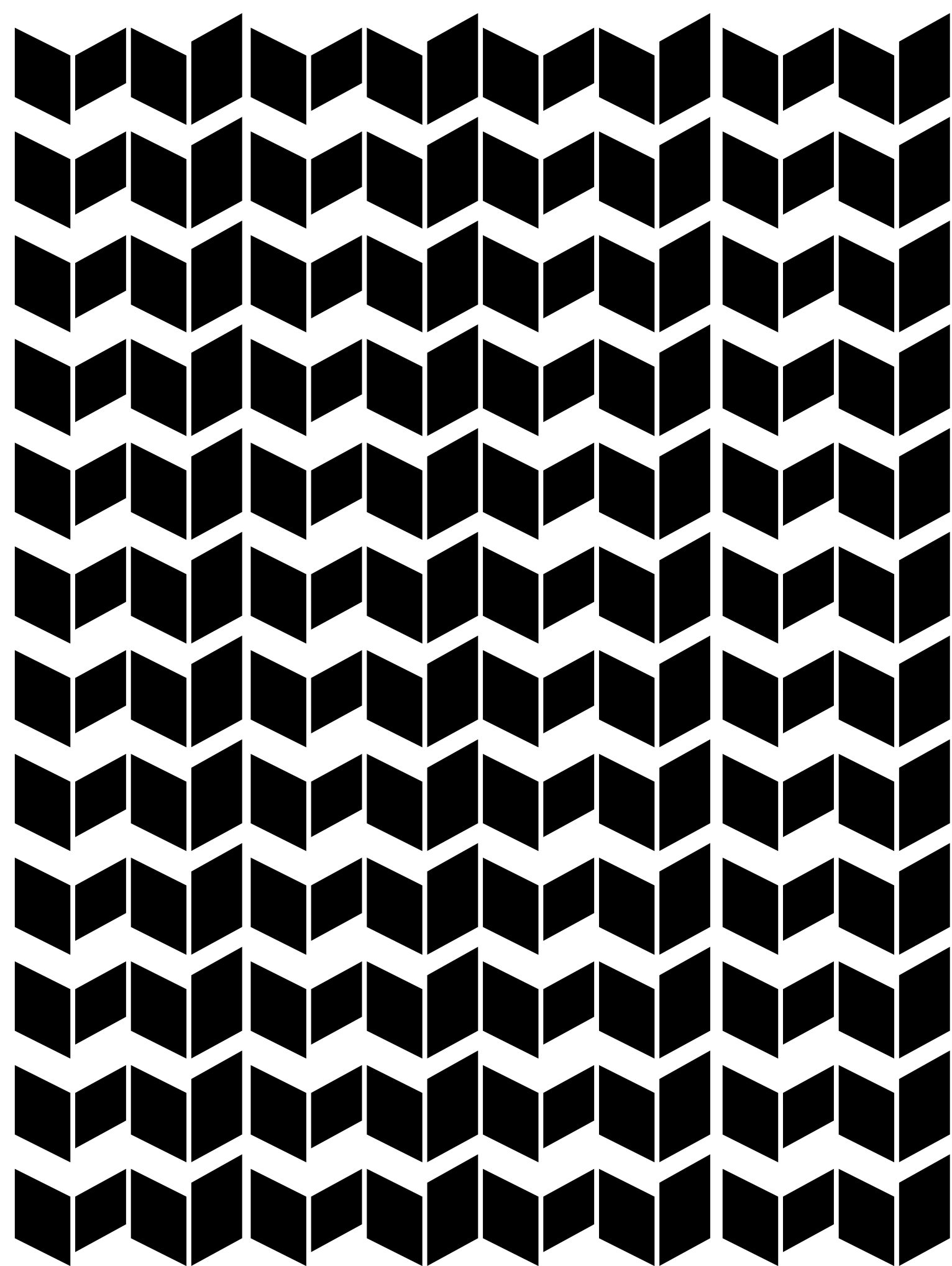
Lobos
MEBLE BIUROWE

Ceglana 4, Katowice
tel. (+48) 507 013 346
www.meble.lobos.pl

Niezawodne i trwałe Bramy ET 500 do garaży zbiorczych



- Bardzo cicha i mocna brama
- Idealne rozwiązanie dla często otwieranych garaży wielostanowiskowych
- Możliwość pełnego zespolenia z elewacją



ANETA BOROWIK

„Architektura powinna odpowiadać na potrzeby czasów, w których powstaje. Współczesność kreuje nowe technologie, nowe zawody, nowe nawyki – nowy styl życia. Dziś funkcjonalność to więcej niż ergonomia. To także sposób, w jaki architektura zapewnia satysfakcję psychiczną i potrzeby emocjonalne. Tym tropem podąża projekt, którego zadaniem jest budowa zaangażowania i skuteczności pracowników, ale także odpowiedzialność za człowieka, dziedzictwo, kulturę”

[z opisu projektu Gotyckiego IT w Gliwicach Zalewski Architecture Group]

Trzecia edycja Śląskiego Przeglądu Architektury Województwa SPAW przyniosła bardzo dużo interesujących rozwiązań architektonicznych, potwierdzając ogólny wysoki poziom architektury. W większości przypadków zgłoszenia dotyczyły obiektów powstałych na terenie województwa śląskiego, kilka przykładów pochodziło z innych regionów Polski oraz z zagranicy.

Zgłoszone projekty nie mogą stać się podstawą do stworzenia całościowego obrazu twórczości architektonicznej w regionie, ponieważ pomimo ich znacznej liczby, to zaledwie jej ułamek. Po drugie – z uwagi na egalitarny charakter SPAW-u obiekty są na zróżnicowanym poziomie – obok ikonicznych występują bardzo dobre, dobre i zaledwie przeciętne. Wydaje się jednak, że można dokonać próby ich klasyfikacji, ocenić wartość, a także zastanowić się nad specyfiką w kontekście istnienia [bądź też nieistnienia] tzw. „Śląskiej Szkoły Architektury”.

Krzysztof Ingarden wyróżnił kilkanaście kierunków w architekturze polskiej po 1989 r. Są to: neohistoryzm/postmodernizm, neowernakularyzm/regionalizm krytyczny, neomodernizm klasycyzujący, neomodernizm, nowy styl międzynarodowy, dekonstruktywizm oraz minimalizm/architektura materii. Najwięcej zgłoszonych budynków wpisuje się w nurt neomodernizmu oraz regionalizmu krytycznego, co nie powinno dziwić z uwagi na ogólne światowe tendencje, ale również miejscowe tradycje przed- i powojennego modernizmu oraz [post] industrialny charakter regionu.

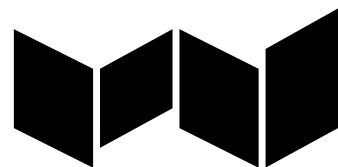
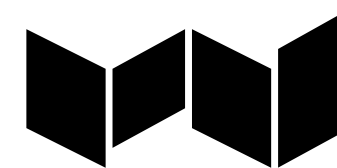
Pojęcie Śląskiej Szkoły Architektury często pojawia się w dyskursie o regionalnej twórczości. Zostało spopularyzowane przez wystawy, dyskusje, katalogi oraz artykuły w prasie fachowej

i codziennej. Stało się swoistą marką, kojarzoną z dobrą i racjonalną architekturą. Zazwyczaj przypisuje się jej takie atrybuty jak: kontekstualność, oszczędność formalną/prostotę, funkcjonalność, surowość, tradycyjne materiały, racjonalność/pragmatyzm, kontynuację tradycji przed- i powojennego modernizmu, konceptualizm, wysoki poziom rzemieślniczy, dbanie o potrzeby użytkownika oraz wpływ Politechniki Śląskiej. W wielu zgłoszonych realizacjach można odnaleźć, jeśli nie wszystkie to przynajmniej kilka wymienionych cech.

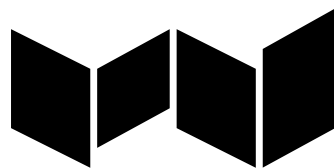
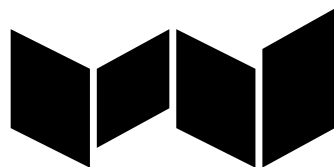
Ogólnie można zauważyć wysoką jakość artystyczną, estetyczną i funkcjonalną większości zgłoszonych realizacji. Wydaje się więc, że nadal są prawdziwe słowa krytyka architektury Jeremiego Królikowskiego z 1991 r.: „W powietrzu śląskim wisi coś jeszcze prócz pyłów i dymów. Jest to specyficzne napięcie, które powoduje, że działają tam mechanizmy specjalne – ambicje, siła tradycji, talent”.

Tekst wprowadzający do niniejszego katalogu nie może mieć charakteru syntetycznego z powodów, które zaprezentowano powyżej. Jednak starano się w nim usystematyzować obiekty biorąc pod uwagę ich funkcję. Wydzielono budynki użyteczności publicznej, budynki biurowe, usługowo-biurowe, biurowo-produkcyjne, zabudowę jedno- i wielorodzinną, rewitalizacje, modernizacje oraz rozbudowy zabytków, a także przestrzeń publiczną.

Wprowadzone podtytuły są lapidarnymi określeniami realizacji, które mają pomóc w uchwyceniu ich istoty, ale tylko w tych wypadkach, gdy zasugerował je sam autor bądź pojawiły się w artykułach branżowych, albo też można ich było użyć z uwagi na wysokie prawdopodobieństwo adekwatności określenia. W przypadku budynków mieszkaniowych wyodrębniono dwie grupy: pierwszą zainspirowaną modernizmem/funkcjonalizmem (neomodernizm) oraz drugą – związaną z tradycją miejsca (regionalizm krytyczny).



BUDYNKI UŻYTECZNOŚCI PUBLICZNEJ



ADMINISTRACJA

BRAMA DO WIELKIEJ WSI

Projekt **Centrum administracyjnego gminy Wielka Wieś** wykonali **Barbara i Oskar Grąbczewski** z firmy **OVO Grąbczewscy Architekci**. Został wyłoniony w konkursie w 2010 r., a realizacja miała miejsce w 2016 r. To monumentalny zespół administracyjno-usługowy, który stał się reprezentacyjną bramą miejscowości i jednocześnie miejscem spotkań jej mieszkańców. Trzy skrzydła o ukośnym przebiegu elewacji połączono przeszklonymi przewiązkami i monumentalnymi portykami, dziedzińce między nimi zazieleniono, częściowo zachowując istniejące drzewa. Pasma zabudowy i dziedzińców nawiązują do tradycyjnego kalenicowego układu domów oraz otaczających zespół pól. Forma budynku jest prosta i nowoczesna, monumentalna i reprezentacyjna, „umojona” poprzez nawiązanie do miejscowej tradycji budowlanej i materiałów: okna wykonano z drewna, a ściany wykończono białym wapniem jurajskim. Budynek otrzymał równorzędną nagrodę w konkursie Nagroda Roku SARP 2016, nagrodę Eksportowe Dzieło Śląskich Architektów w konkursie Architektura Roku 2018 oraz status finalisty w konkursie Bryła Roku 2016.



TRANSPORT

ŻORSKI STYL MIĘDZYNARODOWY

Centrum Przesiadkowe w Żorach zaprojektował zespół w składzie: **Anna Małek, Tomasz Błażycza, Bartosz Garczarczyk, Paweł Maryńczuk** oraz **Adam Łój**. Na Górnym Śląsku trwa prawdziwy wysyp tego rodzaju realizacji, nie wszystkie należą do udanych. Centrum zostało zaprojektowane „od wewnątrz” – wszystkie jego elementy znajdują uzasadnienie funkcjonalne: „wyspowy” charakter budynku izolujący podróżnych od ruchu kołowego, transparentność ścian zapewniająca kontakt wzrokowy z peronami, mocno wysunięty okap chroniący przed niekorzystnymi warunkami atmosferycznymi czy amfiteatralne schody służące jako miejsce odpoczynku. Tak w środku, jak i wokół budynku wykreowano przyjazną i funkcjonalną przestrzeń. Lekka i transparentna, a jednocześnie monumentalna bryła z mocno wysuniętym dachem nieodparcie budzi skojarzenia z tradycją stylu międzynarodowego, szczególnie z Neue Nationalgalerie w Berlinie zaprojektowanym przez Miesa van der Rohe.



KULTURA

ŻORSKA DEKONSTRUKCJA

Projekt Muzeum Ognia w Żorach (1.) powstał w pracowni architektonicznej **OVO Grąbczewscy Architekci**. Jego mocna i symboliczna forma doskonale realizuje zadania, które postawili przed sobą inwestor i architekci. Były to: stworzenie symbolicznej bramy i wizytówki miasta oraz miejsca jego promocji. Idea budynku narodziła się z ograniczeń, mianowicie po weryfikacji możliwości zabudowy działki, projektanci dopatrzyli się we fragmentach nadających się do zabudowania formy pełzających płomieni, nasuwających skojarzenia z historią miasta oraz etymologią jego nazwy. Ściany budynku łamią

się pod różnymi kątami, a zmiany kierunków podkreślono sposobem ułożenia pasów miedzianej blachy. Kolor i połyskliwość materiału w oczywisty sposób nawiązuje do symboliki ognia. Dynamiczna architektura pawilonu przynależy do nurtu dekonstrukcji. Budynek został nominowany w konkursach: Mies van der Rohe Award 2017, German Design Award 2017, Nagroda Roku SARP 2015. Dotarł do finału w konkursach: Życie w Architekturze 2015 i Bryła Roku 2015 oraz otrzymał wyróżnienie w konkursie Najlepsza Przestrzeń Publiczna Województwa Śląskiego 2017.

KULTURALNE MODERNIZACJE

Trzy realizacje z zakresu kultury to przebudowane lub zmodernizowane budynki z lat 60. i 70. XX wieku. Projekt **Zagłębiowskiej Mediateki w Sosnowcu** powstał w **Pracowni Projektowej AiM Arkadiusz Miśkiewicz**. Przebudowie poddano gmach Miejskiej Biblioteki Publicznej z lat 1970-1975 zaprojektowany przez Mariana Skątkowskiego. Zachowano zasadniczy kształt bryły, jednak zmodernizowano elewacje zewnętrzne wprowadzając nowoczesne materiały okładzinowe oraz ruchome żaluzje. Na zewnątrz postawiono na minimalistyczne kolory: biel i czerń. Przed głównym wejściem wykreowano przyjazną przestrzeń – plac miejski – przeznaczony dla odpoczynku i aktywności fizycznej, po stronie wschodniej powstało kino letnie. Ciekawostką jest to, że układ kolorowych płyt nawierzchni nawiązuje do książek stojących na półkach. Poprzez nakrycie wewnętrznego patio szklanym dachem stworzono ciekawą przestrzeń nazwaną Oranżerią Kulturalną. Pracownie są przestronne i dobrze doświetlone. Wyróżnia się kolorowa strefa dla dzieci, w której regały ustawiono tak, aby tworzyły labirynt. W kolorystyce wnętrz dominuje biel przełamana akcentami intensywnych kolorów mebli lub też zmiękczona elementami konstrukcyjnymi wykonanymi z drewna.

W tej samej pracowni wykonano projekt **Kopalni Kultury w Czeladzi**, która powstała z przebudowy istniejącego budynku. Jak sama nazwa wskazuje to obiekt o funkcji miejskiego centrum kultury i rozrywki z dużą salą widowiskową, salami prób oraz sceną zewnętrzną. Architekci, oprócz modernizacji wnętrz, zaprojektowali nową trójwymiarową i rzeźbiarską elewację, którą tworzą krystaliczne kształty nawiązujące formą oraz sposobem wykończenia (tynk strukturalny z węglikiem krzemu) do brył węgla.

Miejski Dom Kultury w Myszkowie powstał w latach 60. XX w. według projektu **Mieczysława Szymusia**. **Współczesną modernizację** zaprojektowali **Tomasz Borkowski i Grzegorz Tkacz**, którzy kierowali się założeniem, aby utrzymać charakter obiektu oraz wyeksponować **mozaiki na fasadzie autorstwa Stanisława Łuszczarza**. Bryła rzeczywiście pozostała niezmieniona, jednak architekci dodali mocny akcent w postaci metalowych, ażurowych żaluzji, przestaniających większą część fasady, a same mozaiki osłonięto szkłem, rozbijając ich spójność poprzez nowe, horyzontalne podziały. Interesującym zabiegiem było wprowadzenie na elewację napisu-neonu „Miejski Dom Kultury”, którego typografia nawiązuje do liternictwa zastosowanego w oryginalnym projekcie budynku.



BUDYNKI SZPITALI I OSRODKÓW ZDROWIA

PRYMAT FUNKCJI I KONTEKSTU

Szpital psychiatryczny w St. Urban [1.] został zaprojektowany w pracowni **M.O.C. Architekci** – **Ewa i Błażej Janikowie**. Projekt wyłoniono w konkursie zorganizowanym w 2014 r. Z uwagi na sąsiedztwo zabytkowego kompleksu klasztoru cystersów, rozmiary budynku dostosowano do istniejących zabudowań szpitalnych wzniesionych w latach 80. XX w. Forma budynków jest prosta – to dwa przylegające do siebie dwu- i trzykondygnacyjne prostopadłościany o elewacjach przeprutych dużymi oknami. Indywidualnego wyrazu nadają im prostokątne wcięcia, w których umieszczono dziedzińce i tarasy. Jasne, szlachetne tynki zestawiono z jasnym drewnem, które „zmiękcza” prostotę formy. Podobne wykończenia zastosowano we wnętrzach.

Projekt nowego **budynku Szpitala Miejskiego w Sosnowcu** powstał w 2015 r. w pracowni **Krzysztof Gorgoń – Gorgoń Biuro Architektoniczne**. Pomieścił blok operacyjny oraz Oddział Intensywnej Opieki Medycznej. Architektura trzykondygnacyjnego budynku nawiązuje do tradycji przed- i powojennego modernizmu – narożnikowy akcent wieżowy z oknami przesłoniętymi poziomymi żaluzjami skonstrastowano z niższymi „skrzydłami” z nadwieszonymi częściami mieszczącymi bloki operacyjne, o szczelinowych, horyzontalnych oknach. W modernistyczną tradycję wpisuje się również kolorystyka: szarość zestawiono z bielą i urozmaicono akcentami intensywnego pomarańcza.



1.

W podobnej stylistyce jest utrzymany **Szpital Geomedical w Katowicach** zaprojektowany przez zespół **UCEES z Markiem Szpindą** jako głównym projektantem. Projekt został wyłoniony w konkursie z 2011 r. Zespół składa się z trzech połączonych ze sobą prostopadłościennych budynków. Zaprojektowano go w taki sposób, aby można go było modyfikować wraz ze zmianami funkcjonalnymi. Białe elewacje zostały zrytmizowane horyzontalnymi pasami okien. Forma i kolorystyka w czytelny sposób nawiązuje do tradycji śląskiego modernizmu, co zresztą podkreślają w swoich wypowiedziach sami architekci.

Mniejsze budynki służby zdrowia reprezentuje **Ośrodek Zdrowia w Przysowicach** zaprojektowany w pracowni **OVO Grąbczewscy Architekci** – **Barbara i Oskar Grąbczewscy, współpraca autorska Katarzyna Witek**. Parterowy budynek pomieścił dwie przychodnie – dla dorosłych oraz dzieci – z niezależnymi wejściami. Ceglane ściany, specyficzny kształt okien oraz kąt nachylenia dachu nawiązują do lokalnej tradycji budowlanej, chociaż nietypowy wykrój otworów okiennych przywodzi również na myśl postmodernizm, co nie było założeniem architektów. Budynek jest eko-energetyczny – zastosowano pompę ciepłą oraz panele fotowoltaiczne.

EDUKACJA: UNIWERSY- TETY, SZKO- ŁY, PRZED- SZKOŁA

ŚLĄSKOŚĆ DOWARTOŚCIOWANA

Budynek Wydziału Radia i Telewizji Uniwersytetu Śląskiego w Katowicach jest efektem konkursu z 2011 r. Zaprojektował go zespół: **BAAS Architectura**, **GRUPA 5 ARCHITEKCI** oraz **Małeccy Biuro Projektowe**. To wyjątkowy obiekt znakomicie wpisany w kontekst wąskiej ulicy obudowanej starymi domami. Jak podkreślają sami architekci, nie chodziło o zbudowanie ikony, ale o uzupełnienie zastanego fragmentu miasta. Obiekt łączy w sobie tradycję z nowoczesnością. Szlachetną, ceramiczną elewację inkrustowano fasadą śląskiego familoka. Sercem jest atrium – otwarty dziedziniec, obudowany skrzydłami o elewacjach ze szkła i klinkieru. Ażurowe kształtki oraz szkło sprawiają, że architektura jest lekka, transparentna, odmaterializowana. Wnętrze i świat zewnętrzny nawiązują ze sobą dialog, komunikują się i przenikają tworząc swoiste continuum. W środku królują klinkier, drewno i beton, które tworzą przyjazną, wręcz intymną atmosferę dla kształcenia przedstawicieli wolnych zawodów – reżyserów i operatorów. Skromna, często substandardowa architektura ceglanych budynków z przełomu XIX i XX w. została podniesiona do rangi przyczyny i uzasadnienia powstania regionalnej, a może nawet polskiej ikony architektury. Obiekt, pomimo swojej krótkiej historii, zdobył nagrodę w konkursie Architektura Roku Województwa Śląskiego 2018 oraz został nominowany do nagrody Miesa van der Rohe 2019.



POSTMODERNIZM WCIAŻ W MODZIE

Rozbudowa i przebudowa przedszkola nr 10 w Ćwiklicach [1.] została zaprojektowana przez **Agnieszkę i Bartosza Majewskich**, którzy przyjęli następujące założenia: maksymalne wykorzystanie działki, harmonijne połączenie z istniejącym budynkiem oraz stworzenie dużych i dobrze doświetlonych pomieszczeń. Od północy dostawiono dwukondygnacyjny prostopadłościan, w którym niezbyt harmonijnie połączono dwa kody architektury: tradycjonalizm i modernizm. Dolną kondygnację obłożono kolorowym gontem, który nawiązuje do pobliskiego drewnianego kościółka oraz wycinanek ludowych. Górna kondygnacja jest białą płaszczyzną fantazyjnie przeprutą oknami o różnych kształtach i rozmiarach. Ostatecznie powstała architektura pogodna i funkcjonalna, nieco postmodernistyczna w swoim wyrazie.

HARMONIA ARCHITEKTURY I NATURY

Rozbudowę i przebudowę Miejskiego Przedszkola nr 20 w Sosnowcu [2.] wraz z zagospodarowaniem terenu zaprojektowali **Arkadiusz Miśkiewicz** (główny projektant), **Wojciech Gierlotka** i **Maciej Małek**. To bardzo ciekawa, proekologiczna i kontekstualna realizacja. Dobudowa połączyła w niebanalny sposób istniejący budynek przedszkola z zieloną doliną. Zespół powstał w trudnym estetycznie i urbanistycznie industrialno-osiedlowym otoczeniu. Głównymi myślami w projektowaniu były: stopień światła zewnętrznego z przedszkolem, edukacja proekologiczna z wykorzystaniem poznawania sensorycznego oraz przyrody. Sale dla dzieci ulokowano w dwupoziomowym budynku z zielonym dachem, doskonale wpisanym w spadek terenu. Jego przedpołem jest ścianka wspinaczkowa z pokazanym zarysem przekroju ziemi. Kulminacją zespołu jest wyniesiona ponad teren bryła szklarni o dwuspadowym dachu – miejsce doświadczeń przyrodniczych. W zielonej dolinie założono czarodziejski ogród, stanowiący platformę edukacji, z zieloną klasą – salą szkolną na wolnym powietrzu, mostkiem widokowym i amfiteatrem. Nowoczesne materiały, głównie beton i szkło współgrają ze starannie zaaranżowaną zielenią.



LEKCJA PLASTYKI W PRAKTYCE

Przedszkole w Żorach-Kleszczówce (1.) zaprojektowała **Pracownia TOPROJEKT – Marek Wawrzyniak, Karol Wawrzyniak, Alina Kudła i Katarzyna Mazurek**. Swoje zadanie architekci potraktowali bardzo poważnie, o czym świadczą ich własne słowa: „Edukacja przedszkolna jest jednym z najważniejszych etapów w rozwoju człowieka, dlatego powinniśmy pieczołowicie dbać o jakość przestrzeni, w której się ten proces odbywa. Dzieci nie można lekceważyć i serwować im jedynie pokolorowanych wnętrz. Dziecko to poważny, wrażliwy odbiorca stawiający przed projektantem najwyższe wymagania”. Ograniczenia rozmiarów działki przy założeniu wzniesienia

budynku parterowego powołały do życia obszerny taras na dachu, dach-ogród wykorzystany jako miejsce rekreacji dla dzieci. Budynek jest wpisany w trójkątną działkę. Jego narożniki zaokrąglono, a elewację pokryto ciemnymi pionowymi deskami. To jakby nawiązanie do drewnianej wersji stream-line modern. Z uwagi na głęboką trójkątną działkę, a środek budynku zajmuje podłużne atrium. Obiekt zdobył pierwszą nagrodę w konkursie architektonicznym Architektura Roku SARP, wyróżnienie w konkursie Architektura Roku Województwa Śląskiego 2018 oraz został nominowany do nagrody Miesa van der Rohe.

ŚWIAT WIDZIANY POPRZECZ OKNO SZTUKI

Koncepcja budynku **Przedszkola nr 43 w Zabrzu** powstał w pracowni **Projektplusarchitekci s.c. G. Tkacz, T. Borkowski**. „Świat widziany poprzez okno sztuki” – tak nazwali swój projekt architektki i w ich założeniu budynek ma działać na emocje użytkowników i przechodniów, zmieniać otoczenie na bardziej przyjazne, wreszcie być „elementem sztuki w przestrzeni miejskiej”. To taki trochę przybysz z kosmosu, który w chaotyczną i zróżnicowaną urbanistykę Zabrze wprowadza porządek oraz najlepsze tradycje holenderskiej architektury i malarstwa lat 20. XX w. Bryłę tworzą białe, zestawione ze sobą prostokąty, a głównym akcentem fasady jest kwadratowe okno-obraz – czerwono-czarno-żółty mocno osadzony w tradycji neoplastycyzmu i twórczości Pieta Mondriana. To architektura responsywna i zaangażowana w zmienianie świata i ludzi, w kreowanie nowych wartości i spojrzenia na świat.



CZARNO-BIAŁA ELEGANCJA

Projekt **Gminnego Zespołu Szkół w Kazimierzu Dolnym (2.)** powstał w **Archistudio Małgorzaty Pilinkiewicz i Tomasza Studniarka**. Punktem wyjścia dla projektu była konieczność zachowania układu urbanistycznego zabytkowej szkoły, zniszczonej w wyniku katastrofy budowlanej, z wykorzystaniem i odtworzeniem najbardziej wartościowych elementów architektonicznych. Autorzy postawili sobie za cel „stworzenie nowoczesnej, przyjaznej dzieciom i naturze szkoły, dla której inspiracją stały się elementy krajobrazu, kultury i architektury miejsca, w którym powstaje”. Powstało trójskrzydłowe założenie mieszczące szkołę podstawową, liceum oraz wspólny program obsługi obu placówek. Elementem symbolicznym stało się drzewo posadzone w patio biblioteki, które symbolizuje odrodzenie się budynku.

HANDEL

Do niedawna galerie handlowe były swoistą „nie-architekturą”. Obecnie to się zmienia i coraz większą wagę przykładana się do jakości zarówno architektury zewnętrznej jak i wystroju wnętrza. Niestety, bardzo często z powodu tego rodzaju inwestycji wyburza się starsze, często wartościowe obiekty, a inwestorzy, w nieco cyniczny sposób, wykorzystują tradycję miejsca jako swoisty „listek figowy” mający przestronić faktyczne, niszczycielskie działania. Tak właśnie powstała **galeria handlowa „Stara ujeżdżalnia” w Jarosławiu** zaprojektowana przez **Marka Gachowskiego**,

Krzysztofa Skowronka i Piotra Kasprzyka. Niektóre partie ścian wielkokubaturowego obiektu oblicowano cegłą i jaśniejszym kamieniem, co nieco oswoiło tę architekturę, ciekawie rozwiązano również przeszkloną strefę wejścia głównego z ekspresjonistycznym trójkątnym zadaszeniem-okapem, jednak trudno dopatrzyć się zapowiadanych w opisach architektów nawiązań do jarosławskiej secesji. W środku miejscami udało się nawiązać do charakteru dawnych wnętrz poprzez zastosowanie stalowych kratownic i klinkieru.



SPORT I ROZRYWKA

DRUGIE ŻYCIE GWC

TYSKIE PERPETUUM MOBILE

Największą inwestycją rekreacyjno-edukacyjno-sportową zrealizowaną w okresie objętym zgłoszeniami do Przeglądu był **Park Wodny w Tychach [1.]** zaprojektowany przez zespół **Schick Architekci by TKHolding**. Budynek imponuje nie tylko pod względem rozmiarów, czy architektury, ale również ekologiczności i energooszczędności. Okrzyknięto go najbardziej ekologicznym obiektem basenowym na świecie i jako taki znalazł się w finale World Architecture Festival 2019. Płynność i dynamika ukształtowania niektórych fragmentów bryły oraz wnętrz według deklaracji twórców została zainspirowana formami Jeziora Paprociańskiego i lasów kobiórskich oraz symboliką yin-yang. Płynność formy i fale – to motywy przewodnie architektury, a od zewnątrz dynamika jest wzmocniona użyciem stali typu Kameleon, która sprawia, że w zależności od oświetlenia elewacje przybierają różne barwy. W niemal wszystkich wnętrzach pojawiają się wstęgi. Materiał, z którego zostały wykonane lub kolor mają wymiar symboliczny – przykładowo ich metaliczność w strefie wejścia nawiązuje do tęczowości człowieka i miasta, a drewno w strefie rekreacji i saun ma ukoić zmysły.

Przebudowa i modernizacja dwóch budynków Węzłów Ciepłowniczych w Bytomiu została zrealizowana według projektu pracowni **BSP Barbary i Piotra Średniawów**. Ulokowano w nich nowe funkcje – w jednej salę treningową klubu tenisa stołowego Towarzystwa Sportowego Górniki-Miechowice, w drugiej – salę zabaw dla dzieci „Nibylądzie”. Budynki GWC wzniesiono w latach 70. XX w. w stalowej konstrukcji szkieletowej z wypełnieniem z niebieskiej blachy trapezowej. Po współczesnej modernizacji bryły obiektów nie uległy zmianie, jednak poprzez zastosowanie nowej obudowy z kolorowych płyt warstwowych nadano im nowoczesny i estetyczny charakter. W „Nibylądzie”, przypominającej nieco konstrukcje z klocków Lego, parter ozdobiono wyrazistymi sylwetkami dzieci.

Przebudowa i rozbudowa amfiteatru „Muszelka” w Parku im. Jacka Kuronia została zaprojektowana przez pracownię **Amaya Architekci – Agnieszka i Bartosza Majewskich**. Zaniedbany obiekt z lat 60. XX w. przeszedł niezwykłą metamorfozę. Architekci z szacunkiem podeszli do istniejącego założenia zachowując jako dominantę betonową łupinę muszli koncertowej. Nowy program funkcjonalny obejmujący lokal gastronomiczny, pomieszczenia dla prowadzenia warsztatów i spółdzielni socjalnej został umieszczony na tyłach muszli – w parterowym, niemal całkowicie przeszklonym pawilonie nakrytym lekką membraną. Zastosowano dobrze wpisujące się w naturalny kontekst materiały i kolory: surowy beton, drewno, czerń, brąz i szarość. Odremontowano budynek kas, odtwarzając na jego elewacji zegar znany z dokumentacji archiwalnej. Dużą rolę odgrywa nowe oświetlenie obiektu oraz neon stylizowany na liternictwo z lat 60. XX w.

BUDYNKI BIUROWE, USŁUGOWO- BIUROWE, BIUROWO- PRODUKCYJNE; WNETRZA BIUROWE

ARCHITEKTURA MÓWIĄCA

Centrum Logistyczne Respector w Siemianowicach Śląskich powstało według projektu **Artura Mijalskiego**. To swoista architektura parlante – architektura mówiąca. W głównym budynku w świadomy sposób nawiązano do formy nowoczesnych ciężarówek należących do floty inwestora – boki są niemal całkowicie pozbawione okien i utrzymane w charakterystycznych dla firmy szaro-czerwonych barwach. Przeszlony ryzalit fasady o ciekawym rytmie podziałów upodobił się do szoferki samochodu ciężarowego. Z jedną różnicą – dach ryzalitu przekształcono w miejsce rekreacji o znakomicie zaprojektowanej małej architekturze – sześciennymi klombami i drewnianymi prostymi ławkami. Istotnymi elementami decydującymi o charakterze budynku jest system iluminacji nocnej ze świetlnymi piktogramami. Ledowe pasy podkreślają dynamikę bryły oraz akcentują detal, a proste rysunki ułatwiają orientację użytkowników wielofunkcyjnego obiektu. Istotnym akcentem plastycznym jest nazwa-logo firmy o pięknej typografii umieszczona na bocznej elewacji hali.



„SKÓRA I KOŚCI”

Jedno z zadań architektury biurowej to manifestacja prestiżu i nowoczesności firmy. Sprawdzonym sposobem jest sięgnięcie do architektury nurtu tzw. „skóry i kości”, czyli szkieletowych konstrukcji o całkowicie lub niemal całkowicie przeszklonych elewacjach. Tak ukształtowano duży **budynek biurowo-usługowy przy ul. Dworcowej 25 w Gliwicach [1.]** autorstwa **Marka Gachowskiego, Krzysztofa Skowronka i Piotra Kasprzyka**. Stanął na narożnej działce Starego Miasta, w sąsiedztwie zabytkowych, neogotyckich budynków. Nawiązaniem do nich ma być rozwiązanie czterech dolnych kondygnacji w postaci kratownicy w kolorze terakoty, miejscami naśladującej podziały elewacji sąsiednich, zabytkowych budynków.

Szklaną okładzinę zastosowano podczas **modernizacji wieżowca** z lat 70. XX wieku – **K1 w Rybniku** zaprojektowanej przez **Marka i Karola Wawrzyniaków**. Rodowodu jego architektury można się doszukiwać m.in. w wysokościowcach projektowanych przez Miesa van der Rohe jeszcze w latach dziesiątych XX w. Architekci w fasadzie zastosowali wertykalne lizeny podkreślające kierunki pionowe oraz alternację wysokości szklanych kwater, co urozmaiciło elewację i wprowadziło zaskakujący rytm.



REINTERPRETACJA HISTORII

PROSTOLINIOWOŚĆ I UMIAR

Podobnie ukształtowano elewacje budynku wchodzącego w skład **Active Park Muchowiec w Katowicach (2.)** zaprojektowanego przez **Małgorzatę Pilinkiewicz i Tomasza Studniarkę**. Obiekt ulokowano w otoczeniu parkowym, a jego wyróżnikiem jest kształt bryły w formie cylindra. Szkieletowa konstrukcja wypełniona szkłem nadaje bryle lekkości, a zastosowanie szkła z jednej strony powoduje, że budynek staje się gigantycznym lustrem odbijającym zieleń otoczenia, z drugiej – przestrzeń wewnętrzna i zewnętrzna stanowią swoiste continuum. Wnętrza są nowoczesne i eleganckie, utrzymane w tonacji czerni i bieli.

Tak można określić budynek **Centrum badawczo-rozwojowego przy ul. Grodowej w Gliwicach**, który powstał jako plomba w zwartej i niskiej pierzei Starego Miasta. Twórcami są architekci z zespołu firmy **P.A. NOVA SA – Stanisław i Jan Lessaerowie** oraz **Monika Jaśkiewicz-Borecka**. Jego wysokość została dostosowana do otoczenia, podobnie jak dyspozycja otworów okiennych wyższych kondygnacji. Reszta jest nowoczesna, w tym przeszkle nie parteru, okładzina z płyt alucobond wykończonych miedzianą blachą oraz antracytowa stolarka. Jest to jednak nowoczesność stonowana, w znacznym stopniu wchodząca w dyskurs i harmonizująca z zabytkowym otoczeniem.

INSPIRACJA JAPONIĄ

Centrum Badawczo-Rozwojowe High Technology Machines w Gliwicach (1.) zaprojektowane przez **Zalewski Architecture Group**, z uwagi na pochodzenie inwestora jest rzadkim na terenie Polski przykładem inspiracji architekturą Japonii, nie tylko w zakresie materiałów i formy, ale również, a może przede wszystkim, kreacji pewnego nastroju. Asymetria, prostota, wielowidokowość, minimalizm, elegancja, czerń i biel – określenia można by mnożyć. Wnętrza zaskakują lekkością i wyrafinowaniem – starannie zaprojektowane detale, mała architektura i meble zostały podniesione do rangi dzieł sztuki.





wych zazwyczaj największą wagę przykładają się do wygody użytkownika oraz dobrego oświetlenia. W przypadku korporacji najpopularniejszym sposobem kształtowania przestrzeni jest open-space, często z przeszklonymi ścianami dającymi możliwość kontrolowania pracowników (np. budynek administracyjno-biurowy Atrion w Tychach). W przypadku branż kreatywnych, takich jak IT, większą wagę przykładają się do stworzenia odpowiednich warunków pracy z projektowanymi indywidualnie, niemal intymnymi pomieszczeniami (np. Gotyckie IT w Gliwicach).

Projekty wykonane przez **Zalewski Architecture Group** (Krzysztof Zalewski, Adam Gil, Grzegorz Ziębik) wyznaczyły nowe kierunki w projektowaniu wnętrz biurowych. Architekci kładą nacisk na indywidualizację miejsca pracy, w niektórych wypadkach sięgając po regionalizm. Leitmotywem nowych przestrzeni biur firmy **The Software House** w budynku dawnej poczty w Gliwicach [2.] stała się żywa zieleń, która jest obecna jako okładzina ścian, wkomponowana w regały i oświetlenie. Oprócz nowoczesnych materiałów zastosowano również tradycyjne, przede wszystkim drewno, które według architektów przyczynia się do redukcji stresu. Sercem biura jest pomieszczenie z antresolą z dostępem do dużego tarasu, łączące w sobie

funkcje pokoju spotkań, kuchni oraz miejsca odpoczynku. Klasyczne przestrzenie typu open-space przedzielono regałami czy ściankami, kreując miejsca pracy dostosowane do indywidualnych potrzeb użytkowników.

W biurze **KPMG** w **Francuska Office Center** w Katowicach [3.] forma i kolorystyka niektórych pomieszczeń ma budzić skojarzenia z krajobrazem Górnego Śląska – podziemnymi kopalniami oraz terenami zielonymi na powierzchni. Recepcja upodabnia się do bryty węgla, korytarze – do sztolni, strefa chill-out – do leśnych ostępów. Kontrastują z nimi biura w typie open-space utrzymane w stonowanej kolorystyce z przewagą szarości, co ma sprzyjać indywidualnej pracy i wyrażaniu osobowości pracowników.

Wyjątkowy charakter mają pomieszczenia **GE Customer Experience Center** w **GE Brilliant Factory** w Bielsku-Białej. To zespół wystawienniczo-konferencyjny, w którym użytkownik czuje się jakby był w innym, odmaterializowanym świecie, w wirtualnej „chmurze”. Dominującą barwą jest biel, ścianki miętko falują, podobnie jak meble, którym nadano organiczne kształty. Nierzeczywistą atmosferę wykreowano również światłem – płynącym z niewidocznych źródeł, meandrujących lub zataczających koła ledowych listew, wreszcie multimediiów.

Inną grupą biurowców są obiekty o umiarowej, prostoliniowej bryle, z dużymi przeszkleniami zapewniającymi dobre oświetlenie stanowisk pracy. Należą do niej **budynki usługowe: przy ul. Mikołowskiej w Katowicach** [1.] (Anna i Łukasz Homan), **Bergerat Monnoyeur przy ul. Modlińskiej w Izabelinie-Dziekanówku** (Atelier PS - Mirosław Polak, Marek Skwara, Michał Jatzak) oraz **Atrion w Tychach** (Krzysztof Gorgoń – GORGON Biuro Architektoniczne – Kamil Lipiński, Anna Struska, Kornelia Zawadzka). Biurowiec przy ul. Mikołowskiej w Katowicach poprzez wysokość i dyspozycję okien dostosowuje się do starszej zabudowy pierzei. Jednakowe portfenetry rytmizują elewacje, budynek wyróżnia się umiarem i prostotą. Czuć w nim ducha modernizmu, również przez sposób wykończenia szlachetnym jasnym tynkiem z domieszką czarnego, połyskliwego kruszywa. Biurowiec w Tychach pomimo prostoliniowości bryty odznacza się pewnym rysem monumentalizmu, szczególnie poprzez sposób opracowania elewacji frontowej. Wysoką i przeszkloną wnękę strefy wejścia skonstrastowano z gładkimi bocznymi

partiami fasady. Boczne elewacje wypełniają pasy okien o zróżnicowanym, skomplikowanym rytmie. Kolorystyka ścian zewnętrznych to eleganckie zestawienie bieli i szarości. Sercem budynku jest wysokie atrium otoczone przez kolumnowe galerie, wokół których zaprojektowano obszerne biura ograniczone od nich ścianami wykonanymi ze szkła. Eleganckie i nowoczesne wnętrza to swoisty panopticon, z jednej strony sprzyjający zespołowości pracy, z drugiej strony – jej kontroli.

Prestizż firmy bardzo często znajduje odzwierciedlenie we wnętrzach biurowców. Przy ich projektowaniu stosuje się nowoczesne i trwałe, często bardzo kosztowne materiały – hartowane szkło, beton architektoniczny, kamień lub jego imitacje, drewno oraz tworzywa sztuczne. Zdarza się, że poprzez użycie surowego betonu architektonicznego projektanci nadają wnętrzom pewien rys industrialności (np. w **Centrum badawczo-rozwojowym przy ul. Grodowej w Gliwicach**). Na ogół najbardziej reprezentacyjny charakter mają halle i klatki schodowe. Podczas projektowania pomieszczeń biurowych



INNE

Dom Pogrzebowy przy ul. Cmentarnej w Katowicach [1.] powstał według projektu **Dietera Palety i Leszka Rakoczego**. Architekci niewątpliwie zainspirowali się tradycją modernizmu. Bryła jest asymetryczną i horyzontalną kompozycją ułożoną z przenikających się prostopadłościanów o zróżnicowanej wysokości. Ich odrębność podkreślono kolorem – kontrastowym zestawieniem bieli i ciemnej szarości. W części mieszczącej strefę wejściową zastosowano duże okna, pozostałe pomieszczenia są niemal ich pozbawione – takie rozwiązanie wynika z funkcji poszczególnych partii. Ascetyzm i skromność tej architektury dobrze koresponduje z przeznaczeniem budynku i nieuchronnością rzeczy ostatecznych.

Centrum Informatyczne wraz z Przychodnią Akademicką Politechniki Śląskiej w Gliwicach [2.] powstało według projektu **Grzegorza Nawrota, Tomasza Wagnera** oraz firmy **Szafran Szendzielorz Projekt**. Dwoistość funkcji zaowocowała podziałem brył na część niską z przychodnią oraz trzykrotnie wyższą partię mieszczącą ośrodek naukowo-badawczy. Poprzez użycie aluminiowej okładziny i osłony z siatki stalowej zharmonizowano je nadając im industrialny charakter.



1.



2.



ZABUDOWA JEDNO- I WIELORODZINNA

DOMY WPISANE W KONTEKST NATURY I TRADYCJI MIEJSCA

Leśny dom w Kuźnicy Kiedrzyńskiej powstał według projektu grupy **Verso** w składzie **Jakub Cieślik, Kamil Cierpiot, Piotr Drewniak i Marek Laskowski**. Jego parterowa bryła jest asymetryczna i rozczłonowana, podobnie jak elewacje. Pokryto je okładziną z sosnowych desek, które pięknie harmonizują z bielą ścian i antracytem stolarki. Te cechy sprawiają, że dom znakomicie wpisuje się w zastany kontekst natury.

Dom Grzyb w Wodzieradach (1.) zaprojektowała **Barbara Ziemia** przy współpracy **Krzysztofa Kopacza i Małgorzaty Staroń**. Prosta, tradycyjna bryła nakryta wysokim czterospadowym dachem została w całości pokryta osikowym gontem, co spowodowało doskonałe zharmonizowanie budynku z otaczającym go zagajnikiem.

Dom na Łące w Cisie powstał według projektu **Kamila Cierpiota z grupy Verso**. Architekt zainspirował się starymi drewnianymi domami o konstrukcji zrębowej. Prostopadłościenną, horyzontalną i asymetryczną bryłę nakryto dachem o zróżnicowanej wysokości i kącie nachylenia połaci. Ściany obito deskami z opalanego modrzewia.

Dom z recydingu w Siemianowicach Śląskich został zaprojektowany przez **Annę Witor i Agnieszkę Rawską**. Zamysłem projektantek było nawiązanie poprzez formę i materiał (cegła, czarny kolor) do tradycji regionu. Wyeksponowano ramową konstrukcję budynku, szczególnie w elewacji ogrodowej, gdzie pełni również funkcję pergoli oraz miejsca mocowania huśtawek i hamaków.

Rudy Dom w Rudach (2.) powstał według projektu **Marka i Karola Wawrzyniaków** oraz **Izabeli Groborz-Musik**. Budynek poprzedzono dziedzińcem, z którego można się dostać do wnętrza oraz garażu zlokalizowanego w odrębnym skrzydle. Ściany zespołu oraz nawierzchnię podworca pokrywa odpadowa cegła pochodząca z pobliskiej cegielni ułożona w trójwymiarowy, geometryczny wzór. Skrzydło mieszczące garaż nakryto tradycyjnym dwuspadowym dachem o pokryciu z ceglastej dachówki. Sposób i wysooki kunszt ułożenia cegły może się kojarzyć z gotyckimi warsztatami, a cały budynek wchodzi w dialog z lokalną, gotycką tradycją budowlaną. Dom otrzymał wiele nagród, m.in. zajął pierwsze miejsce w konkursie Architektura roku SARP oraz Brick Award 2017. Był nominowany do nagrody EU Mies Award 2019 i Bryła Roku 2017 oraz wyróżniono go w konkursie Architektura Województwa Śląskiego SARP.





LOGIKA KONTEKSTU

Dom\nie/równoległy w Dąbrowie Górniczej [1.] zaprojektowali **Aleksandra i Mikołaj Machulikowie**. Jest wypadkową kontekstu oczekiwań inwestora oraz urzędu. Trójkątna, dość wąska działka spowodowała, że dom ma nieregularny rzut. Jego bryła jest też rozczłonkowana i nieregularna – składa się z dwóch połączonych ze sobą części nakrytych jednospadowymi, sięgającymi do ziemi dachami o przeciwnych spadkach. Ich odrębność podkreślono różnym wykończeniem elewacji – większa bryła jest częściowo otynkowana i pokryta drewnianymi deskami, mniejsza (garaż i salon) – całkowicie oblicowana drewnem. Kompozycję cechuje dynamika i nieoczywistość.

„CAŁKIEM ZWYKŁE PUDŁO”

Dom w Żabiej Woli powstał według projektu **Piotra Kuczia** na działce położonej na skraju lasu. Pomimo autorskiej nazwy – forma nie przypomina pudła, raczej zestrój prostopadłościanów o zróżnicowanych kubaturach i wysokościach. Dom otrzymał indywidualny rys przez recylingowe wykorzystanie materiałów: starych pali fundamentowych, szyb z odzysku czy też wielobarwnych desek z rozebranego przedwojennego domu – to one indywidualizują kompozycję oraz sprawiają, że „całkiem nie-zwykłe pudło” wtapia się w leśny krajobraz.

INSPIRACJA PAGÓRKAMI

Dom w Krostoszowicach zaprojektowali **Robert Skitek i Jakub Zygmunt**. Bardzo skomplikowana, rozrzućbiona, operująca trójkątnymi formami bryła powstała z inspiracji i chęci wpisania się w pagórkowaty krajobraz. Zapewne wynikała również z konieczności dostosowania się do zapisów miejscowego planu zagospodarowania przestrzennego. Zastosowano rozdział części mieszkalnej oraz garażowo-gospodarczej połączonych ze sobą przeszklonym wiatrołapem. Partię dzienną i nocną zlokalizowano na różnych poziomach i wyodrębniono wykończeniem ścian – skonstrastowano czarny łupek oraz jasny beton architektoniczny.

„WYDARZENIE ESTETYCZNE RUDY ŚLĄSKIEJ”

Zespół mieszkaniowy Nowy Werdon w Rudzie Śląskiej [2.] powstał według projektu **Joanny i Wojciecha Mateckich** oraz **Łukasza Krasuskiego**. Wyburzone familoki zastąpiono nową zabudową, nawiązującą do nich tak pod względem urbanistyki, jak i tektoniki. Prostopadłościenną bryłę nakryto wysokimi dachami z tradycyjną, czerwoną dachówką. Ściany oblicowano cegłą o zróżnicowanym stopniu wypalenia. Ukłonem w stronę nowoczesności jest nierytmiczne rozmieszczenie okien oraz otwory najwyższego piętra przeciągnięte w partię dachu. Dolne kondygnacje wypełniają dwupiętrowe mieszkania wyposażone we własne garaże, tarasy i ogrody.





DOMY WPISANE W KONTEKST MODERNIZMU I FUNKcjONALIZMU

Dom jednorodzinny V-House [1.] powstał według projektu **Małgorzaty Pilinkiewicz i Tomasza Studniarka**. Rzut budynku przypomina literę V, a zasadnicza bryła składa się z kubicznych białych części o zróżnicowanej kubaturze, otwartych szerokimi oknami na ogród. Dwie z nich mieszczą basen i strefę dzienną. Willa została wyróżniona w konkursie Architektura Roku Województwa Śląskiego.

Dom Przekątny w Ruptawie [2.] to zespół złożony z budynków mieszkalnego i gospodarczego, zaprojektowany przez **Agatę Goik z Goik Architects**. Charakterystyczną cechą brył jest ich nieregularność i asymetria spowodowana ułożeniem kalenicy dachu na przekątnych każdego z segmentów.

ABSTRAKCYJNA GRA FORM + EFEKTY FAKTURALNE

Dom jednorodzinny w Pszczynie powstał według projektu **Modero Architekci Sp. z o.o.** w składzie **Małgorzata Jurkiewicz, Adam Kołodziej i Katarzyna Nigbor-Fogel**. Należy do grupy budynków, w której nastąpił wyraźny rozdział części mieszkalnej i garażowo-gospodarczej. Asymetryczną bryłę partii mieszkalnej nakryto jednospadowym, skośnym dachem, a jej ściany pokryto cegłą o różnym stopniu wypalenia. Obok stoi prostopadłościenna i rozłożysta część garażowa wyróżniająca się jasnymi wyprawami tynkowymi. Obie partie połączono całkowicie przeszklonym hallem wejściowym.

INSPIRACJA NEOPLASTYCYZMEM

FORM FOLLOWS FUNCTION

„Villa A” w Warszawie-Włochach [1.] powstała według projektu **RAR-2 Laboratorium Architektury** [zespół projektowy w składzie: **Jan Kubec, Anna Małek, Paweł Maryńczuk**, współautorstwo i projekt wnętrz: **MP Studio Architektury s.c. Ewelina Moszczyńska, Marta Puchalska-Kraciuk**]. To bardzo ciekawy przykład inspiracji malarstwem neoplastycznym, a w szczególności, jak tłumaczą sami architekci, obrazem Pieta Mondriana pt. Kompozycja z linii z 1917 r. Oddziaływań można się dopatrzeć w niespokojnym obrysie budynku, jego kubiczności i addytywności poszczególnych części. Gdy patrzymy na dom z lotu ptaka lub na jego elewacje – ich forma jawi się jako zespół kwadratowych i prostokątnych pól, zdefiniowanych grubą linią. Dom jest realizacją idei „miasta w domu”, maksymalnej otwartości i przystępności oferowanej przestrzeni.

Cichy Dom w Czerwionce-Leszczynach zaprojektowali **Marek i Karol Wawrzyniakowie, Katarzyna Mazurek, Marek Lis i Alina Kudła**. Budynek stanowi odpowiedź na kłopotliwe sąsiedztwo autostrady – jest budowlą niemal całkowicie zamkniętą w kierunku wschód-zachód, otwiera się natomiast dużymi przeszkleniami na północ i południe. W jego parterowej i rozczłonkowanej bryle uwidacznia się podział na dwie strefy zamieszkiwane przez dorosłych i dzieci – tworzą białe „tunele” połączone wspólnym salonem z kominkiem. Funkcjonalizm znalazł odzwierciedlenie w prostej, nawiązującej do modernizmu formie – elewacje „otwarte” to białe ramy wypełnione szkłem, elewacje „zamknięte”- horyzontalne białe masywy. Obiekt został wyróżniony w konkursach

Architektura Roku SARP oraz na Wystawie Domy grupy wyszehradzkiej „V4 Family Houses 2018”.

Dom w Mikołowie powstał według projektu **Dietera Palety i Szymona Bieli**. Modernizm przejawiał się w jego formie – rozczłonkowaniu, horyzontalizmie i asymetryczności bryły składającej się z przenikających prostopadłościaków, utrzymanych w stonowanej kolorystyce szarości i ciepłych brązów. Surowość wyrazu zmięczono wykorzystaniem drewna jako okładziny fragmentów elewacji. Wyodrębnienie stref dziennej, nocnej oraz garażowo-gospodarczej znalazło odzwierciedlenie w bryle domu.

Glass House i Beton House, obydwa domy zlokalizowane w **Katowicach** zaprojektował **Seweryn Nogalski**. To bardzo eleganckie luksusowe wille, których rozczłonkowane białe bryły wiele zawdzięczają dobrym przykładom europejskiego i amerykańskiego modernizmu,

nieodparcie kojarząc się z niektórymi realizacjami Miesa van der Rohe. Sprawiają wrażenie lekkości, nie tylko poprzez betonowe ramy i duże przeszklenia, ale również wykorzystanie efektu odbicia w połyskliwej tafli płytkich zewnętrznych basenów. Szerokie użycie betonu architektonicznego we wnętrzach Beton House nie przeszkodziło w osiągnięciu efektu niezwyklej elegancji i wyrafinowania.

Apartamentowiec North House w Rybniku [2.] powstał według projektu pracowni **KRAGE architektura** (**Jan Fiałkowski, Jakub Bortko, Julita Golik oraz Irena Kokott**). Otrzymał formę reprezentacyjnej willi o rozczłonkowanej bryle, nawiązującej do modernistycznej zabudowy dzielnicy. Wyróżnia ją niesztaampowe wykończenie elewacji białym klinkiem i modrzwem syberyjskim.





HYBRYDA DOMU JEDNO- I WIELO- RODZINNEGO

Budynek wielorodzinny przy ul. Młyńskiej w Chorzowie [1.] powstał według projektu **Krzysztofa Zalewskiego**. To realizacja modnego połączenia zabudowy jedno- i wielorodzinnej. W czterech niższych kondygnacjach zaprojektowano mieszkania, powyżej – dwukondygnacyjny apartament z tarasem-ogrodem. Projektant deklaruje, że poprzez proporcje samego budynku i otworów okiennych oraz cegłę nawiązał do tradycji miejsca, w tym przypadku XIX-wiecznej ceglanej zabudowy, jednak nowy budynek pomimo deklaracji jawi się jako „przybysz z kosmosu”. Jego forma narzuca raczej skojarzenia z bezkompromisowością modernizmu, a opływowość kształtu może się kojarzyć z jedną z jego odmian - streamline modern.



2.

ABSTRAKCYJNA GRA

Dom „D 07” z kontenerów w Gorzycach-Osinach [2.] zaprojektowali **Krzysztof Leszczyński i Łukasz Gawlas**. Na betonowym trzonie komunikacyjnym osadzono trzy standardowe kontenery morskie ISO 40'HC. Ciekawa asymetryczna bryła, podcienia w parterze, taras na dachu oraz oszczędna białoszara kolorystyka to nieco przewrotne nawiązanie do pięciu zasad architektury nowoczesnej Le Corbusiera.

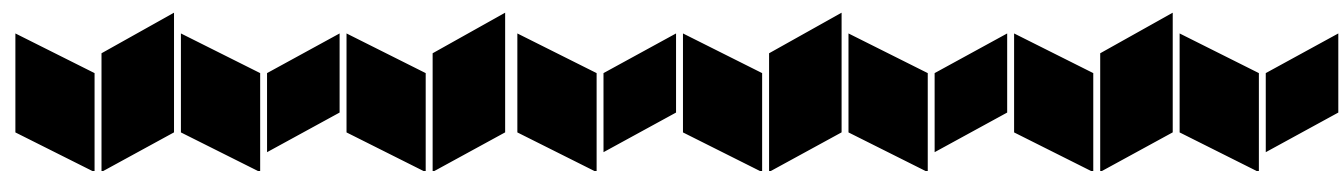


ŚLĄSKI CITROHAN

Dwa zespoły budynków mieszkalnych przy ul. Złotej w Katowicach [3.] oraz ul. Andersa w Tarnowskich Górach [4.] autorstwa **Krzysztofa Zalewskiego, Adama Gila i Pawła Zalewskiego** są przykładami osiedli zaprojektowanych z myślą o komforcie mieszkańców. Obydwa łączy kameralność, wygospodarowanie przestrzeni na zieleń międzyblokową oraz nawiązanie do tradycji modernistycznej. Komunalne bloki w Tarnowskich Górach tworzą dwa bliźniacze zespoły białych prostopadłościanów połączonych ze sobą ciemnymi „przewiązkami”. Ich architektura nie jest nudna dzięki fantazyjnemu i asymetrycznemu rozmieszczeniu okien, drzwi i balkonów, co dodatkowo podkreślono kolorem – szarością i amarantem. W podobnej konwencji zaprojektowano dwa bloki przy ul. Złotej w Katowicach, które stanęły blisko siebie z uwagi na nieduże rozmiary działki. Według architektów stanowią twórcze nawiązanie do późno modernistycznego,

pobliskiego Osiedla Tysiąclecia. Jednak w odróżnieniu od niego ich bryły są lekkie, m.in. poprzez zastosowanie uskoków, uwolnionych narożników oraz cofnięcie ostatniej kondygnacji. Elewacje przypominają nieregularną szachownicę, na którą składają się loggie, okna o różnych rozmiarach oraz otwory wypełnione pionowymi panelami, sprawiającymi wrażenie przezierności. Minimalistyczna, białoszara kolorystyka nawiązuje do zabudowy Osiedla Tysiąclecia, ale także do najlepszych tradycji przedwojennego modernizmu.





**REWITALIZACJE,
MODERNIZACJE
ORAZ ROZBUDOWA
OBIEKTÓW
ZABYTKOWYCH**

Łaźnia łańcuskowa w Zabrze (1.) została przebudowana według projektu **Konior Studio&Ovo Grąbczewscy Architekci**. To modelowy przykład rewitalizacji i modernizacji obiektu zabytkowego – XIX-wiecznej łaźni kopalni Królowa Luiza. Z pietyzmem zakonserwowano ceglane ściany oraz zachowane elementy konstrukcji, wystroju i wyposażenia. Nowoczesne podejście uwidoczniło się w przekształconych ścianach szczytowych, szczególnie od strony zachodniej, gdzie wykonano nową ścianę o dekoracyjnym trójwymiarowym wątku ceglanym oraz pylon reklamowy przypominający bryłę węgla.

Podobnymi założeniami kierowali się **Jacek Foryś i Małgorzata Przybyła** – projektanci **rewitalizacji i przebudowy XIX-wiecznego budynku w Chorzowie na ośrodek zdrowia**. Koncepcja zakładała pogłębienie piwnic oraz zmianę ich funkcji na gastronomiczną, co wiązało się z przebudową okien przyziemia i zabudowę otwartej werandy. Zgodnie z doktryną konserwatorską w nowych elementach użyto nowoczesnych materiałów i technologii, jednak w taki sposób, aby harmonizowały z zabytkiem.

Inaczej podeszli do tej kwestii **Tomasz Bradecki, Paweł Gembalczyk** oraz **Barbara Uherek-Bradecka**, którzy projektując **nowe skrzydło Szkoły Podstawowej nr 13 w Gliwicach** nawiązali do istniejącej części budynku oraz tradycyjnej zabudowy dzielnicy. Nowoczesnym wyróżnikiem fasady jest wieża klatki schodowej ozdobiona zewnętrznym zegarem, nieodparcie kojarząca się z przedwojennym modernizmem.

Modernizacja budynku hotelu „Polonia” w Katowicach została wykonana według projektu **Agnieszki Sobczak, Dietera Palety** oraz **Szymona Bieli**. Jest to kolejny przykład wzorowo przeprowadzonej konserwacji i rewitalizacji budynku, tym razem modernistycznego, który został zaadaptowany na akademik. We wnętrzach pojawił się nowoczesny, ale zharmonizowany z charakterem obiektu design wyposażenia oraz system identyfikacji wizualnej o ciekawej typografii i kolorystyce.

O tym jak ważną rolę w odbiorze zabytku odgrywa światło można się przekonać oglądając **elewacje budynku Opery Śląskiej w Bytomiu (2.)** wyremontowane i oświetlone według koncepcji **Jerzego Hnata**. Modernizacja wydobyła i podkreśliła nie tylko interesujący detal architektoniczny, ale również nowoczesną kopułę, dodatek budzący przed laty niemałe kontrowersje. Projekt i realizacja zostały nagrodzone tytułem Modernizacja Roku 2016 oraz wyróżnieniem Marszałka Województwa Śląskiego w konkursie Najlepsza Przestrzeń Publiczna 2017.

Realizacja, która zaskakuje – tak można określić **modernizację wnętrza klatki schodowej w XIX-wiecznej kamienicy przy ul. Kościuszki 30 w Gliwicach** projektu **Krzysztofa Zalewskiego i Adama Gila**. Architekci nie zdecydowali się na odtworzenie istniejącego niegdyś wnętrza, ale wykreowali nową, nieco historyzującą aranżację z użyciem luster, „cudklatkę”, która nadaje znaczenie i łatwo zapada w pamięć.



PRZESTRZEŃ PUBLICZNA





1.

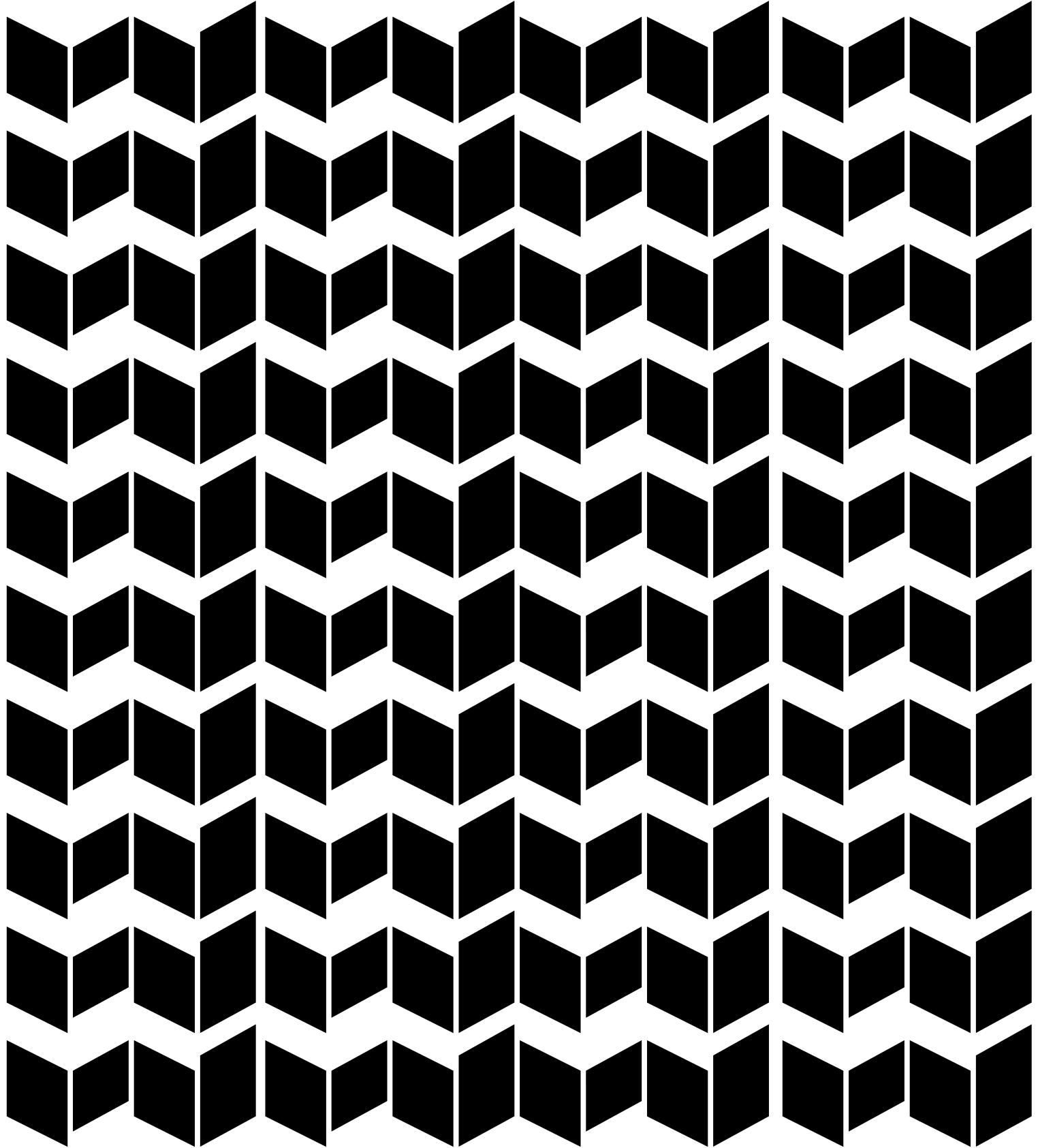
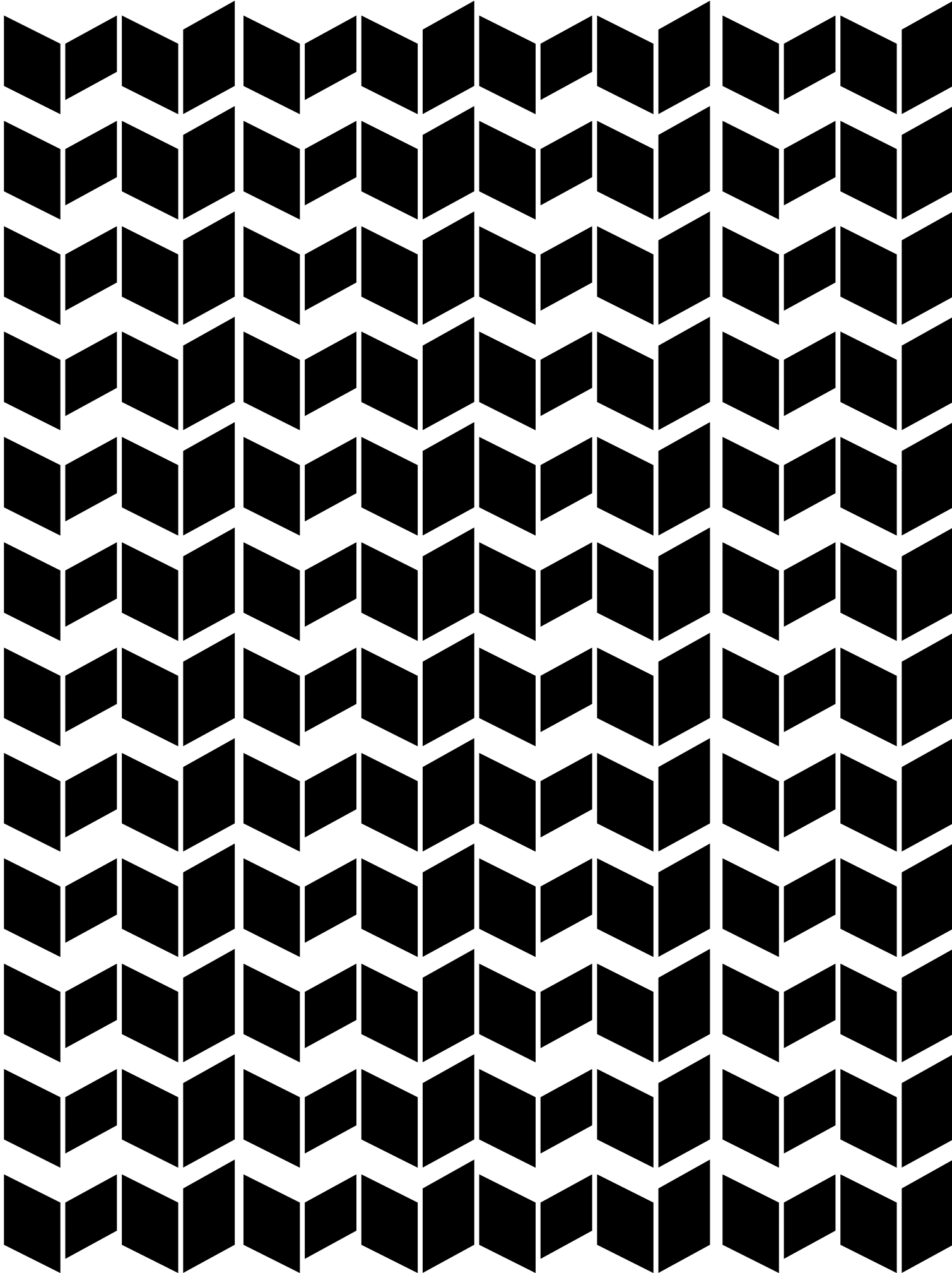


2.

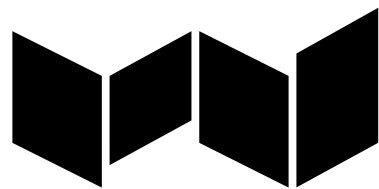
Rewitalizację ulic **Sobieskiego i Powstańców w Rybniku (1.)** wykonano według projektu **Marka i Karola Wawrzyniaków, Katarzyny Mazurek i Marka Lisa z pracowni TOPROJEKT**. Jej celem było przyciągnięcie turystów oraz inwestorów w nieco zdekapitalizowane przestrzenie Starego Miasta. Szerokie ulice podzielono na strefy ruchu pieszego, pieszo-samochodowego oraz aktywności. Nawierzchnię wykonano ze szlachetnego materiału zróżnicowanego pod względem odcieni szarości. Zastosowano niebanalny wzór złożony z poprzecznych jasnych pasów lub prostokątów, których rytm zmienia się, unifikując, a w niektórych przypadkach, np. „placach” indywidualizując przestrzeń. Najciekawiej prezentuje się plac przed Katedrą z fontanną o strumieniach wody wytryskujących wprost z nawierzchni. Realizacja otrzymała nagrodę Towarzystwa Urbanistów Polskich.

W bardzo interesujący sposób **zrewitalizowano hałdę Antonię** (zwałowisko pocynkowe) w **Rudzie Śląskiej** według projektu **Pracowni HORTUS Krzysztofa i Lechośława Rostańskich**. Założeniem architektów było zachowania charakteru przemysłowego jako znaku lokalnej tożsamości. Powstały nowe ścieżki, w tym ścieżki edukacyjne i punkty widokowe, place gier i zabaw, stworzono specjalny wał ziemny z tunelami, górki wspinaczkową i saneczkową, tor do jazdy na rowerach oraz miejsca do grillowania i odpoczywania na hamakach. Mała architektura, która towarzyszy tej inwestycji jest masywna i wykonana z maksymalnie odpornych na wandalizm materiałów. Szczególnie interesujące są sześcienne widokowe – betonowe, geometryczne ramy-zadaszenia, pod którymi można odpocząć na ergonomicznych betonowo-drewnianych leżakach.

Dbłość władz miasta o poprawę jakości życia mieszkańców wyraziła się w **zagospodarowaniu części jaworznickich plant z wodnym placem zabaw (2.)**, wykonanym według projektu **Roberta Skitka**. Meandrujące wzdłuż sztucznego strumienia ścieżki zbiegają się w sercu założenia, którym jest wodny plac z bajecznie kolorowymi zabawkami i urządzeniami. Place i ścieżki otaczają amfiladowo ułożone ławy wyłożone miękkim drewnem, a betonowe łuki zostały zamienione w spowite pnączami pergole. Architekt wykreował przestrzeń, która pomimo tego, że została stworzona rękami ludzi, bardzo przypomina świat natury.



WYSTAWA SPAW 2015-2019 NA 4DESIGNDAYS



TWÓRCY A-Z



fot. Kinga Gołębek

2H+ ARCHITEKCI

Anna Homan

Łukasz Homan

BUDYNEK USŁUGOWO-HANDLOWY KATOWICE

Budynek przeznaczony jest na potrzeby usługowo-handlowe, o przeważającej powierzchni biurowej.

Zaprojektowana została bryła o nowoczesnym charakterze i regularnym wertykalnym układzie okien.

W parterze wyraźnie zaznaczona została strefa wejścia, a w tylnej części zwieńczenie budynku ukształtowano tarasowo. Budynek posiada cztery kondygnacje nadziemne. W podpiwniczeniu usytuowano pomieszczenia techniczne. Na parterze znajduje się hol wejściowy (foyer), powierzchnia komercyjna, pomieszczenia techniczne oraz socjalno-sanitarne. Na pozostałych kondygnacjach nadziemnych zlokalizowano pomieszczenia biurowe typu „openspace”, przeznaczone do aranżacji przez najemców. Komunikację wewnętrzną zapewniają klatka schodowa i usytuowana w jej obrębie winda.

Nad częścią II piętra zaprojektowano otwarty taras.

AIM ARCHITEKCI

Arkadiusz Miśkiewicz

Wojciech Gierlotka

Maciej Matek

Justyna Rubin

ADAPTACJA BUDYNKU NA POTRZEBY CENTRUM SPOŁECZNO-KULTURALNEGO – KOPALNIA KULTURY CZELADŹ

Głównym celem architektów z Pracowni Projektowej „AiM” Arkadiusz Miśkiewicz było stworzenie obiektu o funkcji miejskiego centrum kultury, w którym możliwe jest organizowanie koncertów oraz innych wydarzeń. Budynek posiada trzy sale prób, salę widowiskową wyposażoną w profesjonalny system audiowizualny, trzy sale taneczne, salę plastyczną, studio nagrań oraz scenę zewnętrzną.

Obiekt został przystosowany do koncertów, przedstawień teatralnych, seansów filmowych a także konferencji czy szkoleń. Na sali widowiskowej, gdzie może zasiąść ponad 250 osób, znajduje się teleskopowa trybuna składana. Kondygnacja piętra podzielona jest na część komunikacyjną, dwa biura z recepcją, część z dwoma salami wielofunkcyjnymi oraz balkon sali widowiskowej z pomieszczeniem projektorowni. Kondygnacja piwnicy jest wykorzystywana między innymi na studio nagrań.

W sali widowiskowej zastosowano najnowocześniejsze rozwiązania audiowizualne.

Na zewnątrz budynku zaprojektowano m.in. trójwymiarową elewację pokrytą tynkiem z węglikiem krzemu oraz interaktywną grę taneczną.



AIM ARCHITEKCI

Arkadiusz Miśkiewicz

Wojciech Gierlotka

Maciej Matek

ROZBUDOWA I PRZEBUDOWA MIEJSKIEGO PRZEDSZKOLA SOSNOWIEC

Punktem wyjścia w projekcie rozbudowy Miejskiego Przedszkola nr 20 w Sosnowcu była próba stworzenia bryły łączącej dolinę z istniejącym budynkiem.

Myślą przewodnią w projekcie jest edukacja proekologiczna i ukazanie możliwości poznawania sensorycznego.

Tu żywioły natury znajdują odzwierciedlenie także m.in. w zastosowanych rozwiązaniach projektowych jak np: duże przeszklenia, dostępność sal przedszkola z zewnątrz budynku, wykorzystanie naturalnego ukształtowania terenu. Symbole twórczej siły natury odzwierciedla m.in. widok elewacji który nawiązuje do przekrojów ziemi.

Do ciekawszych rozwiązań należy także m.in. ściana boulderingowa, „ogród żywiołów”, mostek widokowy, zielona klasa, amfiteatr oraz szklarnia – miejsce doświadczeń przyrodniczych.

AIM ARCHITEKCI

Arkadiusz Miśkiewicz

Wojciech Gierlotka

Maciej Matek

PRZEBUDOWA I ARANŻACJA BUDYNKU BIBLIOTEKI GŁÓWNEJ MBP NA POTRZEBY ZAGŁĘBIOWSKIEJ MEDIATEKI SOSNOWIEC

Zagłębiowska Mediateka to ponad 200 000 książek, 3000 audiobooków, setki gier planszowych i elektronicznych. Główną ideą było stworzenie ogólnodostępnej przestrzeni publicznej dla każdego.

Strefę wejściową pozostawiono w pierwotnym miejscu. Zlikwidowano schody. Tam stworzono plac miejski nawiązujący układem wielobarwnych betonowych płyt do układu książek na półkach. Można tu pojeździć na rolkach lub posłuchać audiobooków z głośników wmontowanych w posadzkę.

Na parterze budynku zlokalizowano przestronne lobby z przestrzenią ekspozycyjną. Na tej kondygnacji zaprojektowano też strefę multimedialną z dostępem do zasobów cyfrowych. W części północnej zaadaptowano pomieszczenie auli znajdujące się w osobnej bryle budynku z dostępem zarówno z holu głównego jak i bezpośrednio z zewnątrz.



AMAYA ARCHITEKCI

Bartosz Majewski

Agnieszka Majewska

BUDYNEK WIELORODZINNY PRZY UL. SOBOCIŃSKIEGO KATOWICE

Budynek wielorodzinny zrealizowany w dzielnicy Katowice-Piotrowice, na skrzyżowaniu ulic Sobocińskiego i Fredry.

Typologicznie jest to punktowiec i tarasowiec.

Ze względu na charakter dzielnicy założeniem było zaprojektowanie mieszkań niewielkich, o podstawowym standardzie, natomiast o wysokiej jakości części wspólnych. Centralny rdzeń budynku wykorzystano na komunikację oraz zespoły komórek lokatorskich, zlokalizowanych na każdej kondygnacji bezpośrednio przy mieszkaniach. Dookoła rozmieszczono mieszkania, od dwóch w przypadku penthouse'u, aż do jedenastu na niższych kondygnacjach. Kolorystyka elewacji, utrzymana w brązach i beżach z akcentami bieli i żółci, nawiązuje do otaczających budynków o ceglanych lub tynkowanych elewacjach, zaś układ tarasowy dopasowuje skalę budynku do otoczenia.

AMAYA ARCHITEKCI

Bartosz Majewski

Agnieszka Majewska

ROZBUDOWA I PRZEBUDOWA AMFITEATRU „MUSZELKA” W PARKU IM. KURONIA SOSNOWIEC

Rozbudowa, rekonstrukcja i remont amfiteatru „Muszelka” w Parku im. Jacka Kuronia w Sosnowcu jest częścią rewitalizacji dzielnicy Kazimierz Górniczy na cele społeczne.

Zadanie jakie projektanci postawili przed sobą to zaprojektowanie obiektu o współczesnej architekturze, który umiejętnie wpisze się w otoczenie, zaznaczy swoją obecność, a jednocześnie uszanuje ducha epoki.

Program zakładał lokal gastronomiczny, pomieszczenia do prowadzenia warsztatów dla osób wykluczonych społecznie oraz pomieszczenia spółdzielni socjalnej prowadzącej szkolenia i pielęgnującej tereny zielone.

Architekci odpowiedzialni byli również za otoczenie obiektu. Zaprojektowano więc czytelne powiązania z parkiem i ogrodem jordanowskim.



AMAYA ARCHITEKCI

Bartosz Majewski

Agnieszka Majewska

ROZBUDOWA I PRZEBUDOWA PUBLICZNEGO PRZEDSZKOLA NR 10 ĆWIKLICE

Projekt w Ćwiklicach k/Pszczyny to rozbudowa i przebudowa ponad 100-letniego budynku Publicznego Przedszkola nr 10 zlokalizowanego wśród podpszczyńskich pól.

Rozbudowana część powstała po północnej stronie istniejącego budynku. Głównym założeniem było maksymalne wykorzystanie niewielkiej działki, harmonijne połączenie z istniejącym budynkiem oraz stworzenie dużych i dobrze doświetlonych przestrzeni dla dzieci i nauczycieli.

Drewniana elewacja z gontu modrzewiowego pomalowana na żywe kolory, nawiązuje materiałem do położonego 200m dalej drewnianego barokowego kościółka. W nowej części zaprojektowano łącznie trzy sale dla 75 dzieci, szatnię dla całego przedszkola, pomieszczenia administracyjne i techniczne, natomiast istniejący budynek został dostosowany do potrzeb większej ilości dzieci.

ARCHISTUDIO

Tomasz Studniarek

Małgorzata Pilinkiewicz

ACTIVE PARK MUCHOWIEC – KOMPLEKS TRZECH BUDYNKÓW Z PRZEZNACZENIEM NA FUNKCJE USŁUG SPORTOWO- -GASTRONOMICZNO-BIUROWYCH – ETAP 1 KATOWICE

Na zakończeniu rekreacyjnej alei, biegnącej od lotniska, wzdłuż Doliny Trzech Stawów, przystosowanej dla rolkarzy, rowerzystów oraz spacerowiczów, przy dużym parkingu, powstaje nowa inwestycja. Będziemy mieć do czynienia ze współczesną architekturą dedykowaną temu miejscu, która ożywi tę część parku i pozwoli funkcjonować również w godzinach wieczornych. Aby spełnić oczekiwania mieszkańców pomyślano o funkcjach takich jak sport, rekreacja, gastronomia, uroda, biznes. Catkowicie przeszklone pawilony zostały tak zaprojektowane, aby w sposób naturalny komponowały się z otoczeniem, a ich zaokrąglone kształty w jak najmniejszym stopniu ingerowały w istniejącą zieleń parkową.

Pierwszy zrealizowany obiekt o funkcji usługowej to budynek 3 kondygnacyjny o kształcie koła o średnicy 31m. W centralnej części budynku zlokalizowana jest strefa obsługi w formie trzonu, w którego skład wchodzi pomieszczenia toalet, pomieszczenia socjalne, szafy gospodarcze, komunikacja, klatka schodowa, dźwig osobowy. Wokół strefy obsługi znajdują się pomieszczenia przeznaczone pod wynajem.



ARCHISTUDIO

Tomasz Studniarek

Małgorzata Pilinkiewicz

Uwarunkowania urbanistyczne miały wpływ na ostateczny koncept projektu. Dom otwarty w kierunku patio, ostoniętego dwoma własnymi ramionami od pobliskiej drogi i szkoły, zyskał strefę spokoju. Stąd otwiera się widok na południe, na wyniesiony o jedną kondygnację, zrównany z parterem, ogród.

Nagrody

- Wyróżnienie w 23 edycji konkursu Architektura Roku Województwa Śląskiego w kategorii dom jednorodzinny.

opinia jury:

„Dom rozpięty między ideą a detalem. Nieszablonowy diagram w konsekwentny i wyrazisty sposób przeniesiony w rzeczywistość. Odwaga i fantazja w eksperymentowaniu z pospolitym, lokalnym materiałem. Wrażliwy dialog z otoczeniem ale i spryt w dyskusji z miejscowym planem”.

DOM JEDNORODZINNY V-HOUSE PYSKOWICE

ARCHISTUDIO

Tomasz Studniarek

Małgorzata Pilinkiewicz

GMINNY ZESPÓŁ SZKÓŁ KAZIMIERZ DOLNY

Główną ideą kształtowania zabudowy Gminnego Zespołu Szkół w Kazimierzu Dolnym jest stworzenie nowoczesnej, przyjaznej dzieciom i naturze szkoły, dla której inspiracją stały się elementy krajobrazu, kultury i architektury miejsca, w którym powstaje.

Założeniem projektowym było utrzymanie charakterystycznego, dominującego w krajobrazie, układu urbanistycznego wyburzonej, w wyniku katastrofy budowlanej, zabytkowej szkoły autorstwa architekta Karola Sicińskiego.

Nowy budynek przywraca pierwotny krajobraz kulturowy, poprzez odbudowę założenia urbanistycznego, wykorzystanie i odtworzenie charakterystycznych elementów architektonicznych, jako nawiązanie do tradycji. Jest równocześnie autorską interpretacją genius loci, z szacunkiem dla architekta koncepcji oryginalnej. Neutralność form architektonicznych realizuje idee respektu i ochrony tego co najcenniejsze, przy współczesnym podejściu do rozwiązań funkcjonalnych dla obiektu edukacyjnego.



ARCHITEKCI PL

Jerzy Hnat

Alina Hnat

współpraca:

Marta Wieczorek

Michał Kaleta

ILUMINACJA I REMONT ELEWACJI

BUDYNKU OPERY ŚLĄSKIEJ

BYTOM

Budynek Opery Śląskiej, zbudowany został w latach 1899-1901 według projektu berlińskiego architekta Alberta Bohma, w stylu neoklasycystycznym, jako gmach Teatru Miejskiego, a od 1945 r. siedziba Opery Śląskiej, stanowi jeden z najważniejszych ośrodków kulturalnych oraz wizytówkę Górnego Śląska.

W roku 2015 wykonano projekt iluminacji oraz remontu elewacji budynku Opery Śląskiej. Nowa kolorystyka oraz iluminacja podkreśla jego monumentalny charakter, podświetlając gzymsy, zdobienia, architrawy i portyki. Energooszczędne oprawy LED, w konfiguracji 6 scen świetlnych, umożliwiają różnorodny zakres oświetlenia w zależności od potrzeb.

Projekt i realizacja zostały nagrodzone tytułem Modernizacja Roku 2016 oraz Wyróżnieniem Marszałka Województwa Śląskiego w konkursie Najlepsza Przestrzeń Publiczna 2017.

ARCHITEKCI PL

Jerzy Hnat

Alina Hnat

współpraca:

Agata Parzentna

Filip Knapczyk

Szymon Malinka

KOMPLEKS REKREACYJNO-SPORTOWY

CHORZÓW

Kompleks rekreacyjno-sportowy w Chorzowie, przy ul. Okrężnej powstał w miejscu nieużytków pomiędzy osiedłami mieszkaniowymi.

Główną atrakcją stanowi interaktywne boisko piłkarskie, w którym bramki reagują na ruch, a ścianka piłkarska sama wyznacza cel strzału. Dzięki nowoczesnej technologii grając w Chorzowie można rywalizować z zawodnikami z innych państw. Na dzień dzisiejszy to jedyne takie boisko w Polsce i jedno z kilkudziesięciu na świecie.

Dodatkowo znajduje się tu interaktywne mini boisko z 4 bramkami, a także korty tenisowe, siłownia plenerowa oraz plac zabaw dla dzieci z tyrolką.

Całkowity koszt budowy kompleksu sportowego to ponad 3,6 mln złotych. Inwestycja została dofinansowana z Ministerstwa Sportu i Turystyki w kwocie 831 tys. zł.



ARCHITEKCI PL

Jerzy Hnat

Alina Hnat

PRZEBUDOWA DOMU

KATOWICE

Dom powstał w wyniku przebudowy i rozbudowy budynku z lat 60 XX wieku.

Priorytetem było stworzenie nowej komfortowej przestrzeni mieszkalnej, otwartej na strefę ogrodu.

Istotnym założeniem projektowym było uzyskanie wysokiego poziomu komfortu cieplnego i higienicznego w użytkowanym budynku oraz zminimalizowanie zużycia energii w trakcie eksploatacji, przy użyciu prostych środków pasywnych, takich jak zastosowanie odpowiedniej izolacyjności termicznej, szczelności powietrznej, odzysku ciepła czy wykorzystanie energii słonecznej i wewnętrznych źródeł ciepła. Dom wyposażono w wentylację mechaniczną z rekuperacją, niezbędną dla prawidłowego funkcjonowania i efektywnego wykorzystania rozwiązań pasywnych.

ARCHITEKCI PL

Jerzy Hnat

Alina Hnat

współpraca:

Ada Kołodziejczyk

PRZEDSZKOLE

ZŁOTY POTOK

Przedszkole zaprojektowano z wykorzystaniem zasad budownictwa pasywnego. Kształt budynku optymalnie wykorzystuje możliwości niewielkiej działki, na której znalazło się też miejsce dla ogrodu dydaktycznego z edukacyjnym placem zabaw. Przyjazne dzieciom sale zajęć, wzbogacone są wspólną przestrzenią rekreacji i integracji. Materiały elewacyjne nawiązują do stosowanych historycznie na Jurze Krakowsko-Częstochowskiej.

Wykorzystano rozwiązania pasywne zmniejszające zapotrzebowanie na energię do ogrzewania budynku takie jak: poprawne usytuowanie obiektu na działce, wysoka izolacyjność termiczna i szczelność powietrzna budynku, lokalizacja dużych przeszkleń, umieszczenie zewnętrznych żaluzji, projektowanie bez mostków. Zapotrzebowanie na energię użytkową do ogrzewania i wentylacji wyliczono na 1,41 kWh/m²/rok.



„ARKAT” BIURO ARCHITEKTONICZNE

Dieter Paleta

Leszek Rakoczy

Ewa Staszczyk

BUDYNEK MIESZKALNO-USŁUGOWY KATOWICE

Budynek powstał z przebudowy istniejącego budynku mieszkalnego z rozbudowaną częścią gospodarczą.

Na parterze budynku zasadniczego znajdują się biura firmy transportowej, natomiast na piętrze przewidziano mieszkanie wykorzystując dach nad częścią gospodarczą na zorganizowanie rekreacyjnego tarasu dostępnego z poziomu mieszkania.

Program uzupełniają pomieszczenia gospodarcze oraz garaże.

„ARKAT” BIURO ARCHITEKTONICZNE

Dieter Paleta

Szymon Biela

DOM JEDNORODZINNY MIKOŁÓW

Dom jednorodzinny został zaprojektowany i zrealizowany na peryferiach Mikołowa w postaci dwóch funkcjonalnych pasm zabudowy, połączonych ze sobą częścią wspólną dzienną (salon z kuchnią).

Pasma parterowe o kierunku północ-południe tworzy część wejściową z garażem, pomieszczeniem gospodarczym oraz atelier fotograficznym.

Na piętrze pasmo o kierunku wschód-zachód usytuowane prostopadle do pasma N-S grupuje 3 pokoje sypialne z łazienkami oraz taras.

Oba pasma scala część dzienna na wysokość 1,5 kondygnacji z kominkiem.

Bezpośrednio z salonu zaprojektowano wyjście na taras zewnętrzny i ogród.



„ARKAT” BIURO ARCHITEKTONICZNE
Dieter Paleta
Leszek Rakoczy

DOM POGRZEBOWY
KATOWICE

Budynek domu pogrzebowego został zlokalizowany w pobliżu istniejącego cmentarza przy stawie Godów.

Budynek składa się z kilku połączonych prostopadłościen-nych brył pełniących różne funkcje w ramach obiektu. Z całego budynku wyodrębniono prostopadłościan zawierający funkcję sali pożegnań, najwyższą bryłę mieszczącą piec i część technologiczną związaną z kremacją zwłok.

Wyodrębniono również prostopadłościan zawierający strefę wejściową, dodatkowo podkreślona mocnym kolorem. Architektura budynku jest prosta, skromna. Wtapia się w otoczenie lasu, odbija od lustra wody.

„ARKAT” BIURO ARCHITEKTONICZNE
Agnieszka Sobczak
Dieter Paleta
Szymon Biela

MODERNIZACJA BUDYNKU HOTELU
POLONIA
KATOWICE

Budynek w roku 2017r. został zmodernizowany włącznie z elementami konstrukcyjnymi.

Odtworzono stan pierwotny elewacji.

Od strony głównej elewacji budynek przylega do ul Ko-
chanowskiego. Elewacja została odnowiona pod nad-
zorem konserwatora zabytków, zachowano przejazd na
dziedziniec poprzez bramę wjazdową w budynku. Dzie-
dziniec przewidziano jako enklawę zieleni z miejscem re-
kreacji dla użytkowników.

Na parterze zlokalizowano recepcję czynną 24h oraz dwa
lokale użytkowe, sklep i małą gastronomię. Na każdym
piętrze znajduje się 15 pokoi oraz kuchnia połączona z ja-
dalnią i strefą wypoczynkową. Pokoje są wyposażone w ta-
zienki z pełnym węzłem sanitarnym. Dodatkowo pokoje
są różnicowane standardem poprzez dodanie dodatko-
wych elementów wyposażenia lub usług. Łącznie obiekt
jest przygotowany na 90 miejsc noclegowych.

W piwnicy obiektu znajdują się pomieszczenia tech-
niczne, pralnia samoobsługowa dostępna dla gości wraz
z suszarkami lub suszarnią, depozyt.



„ARKAT” BIURO ARCHITEKTONICZNE

Dieter Paleta

Szymon Biela

MODERNIZACJA OBIEKTU MIESZKALNEGO NA BUDYNEK USŁUGOWO-BIUROWY KATOWICE

Projekt zakłada przebudowę, rozbudowę i częściową nadbudowę istniejącego budynku. Wykorzystano część podziemną na funkcje techniczne, socjalne, parkingi. Przewidziano wytworzenie z istniejącej substancji domu jednorodzinnego. Obiekt daje nową jakość przestrzenną i funkcjonalną, adekwatną do usytuowania przy ul. Kościuszki (jednej z najważniejszych arterii miasta) w Katowicach Brynowie (jednej z najbardziej znaczących dzielnic miasta).

Na 3 kondygnacjach naziemnych dostępnych przez dostawioną klatkę schodową oraz windę zewnętrzną zaprojektowano wieloprzestrzenne powierzchnie biurowe oraz węzły sanitarne. Budynek jest dostępny z poziomu terenu na poziom parteru kilkoma stopniami lub windą przystosowaną dla osób niepełnosprawnych. Bardzo dużą wagę przywiązano do zagadnienia energooszczędności. Przewiduje się maksymalne wykorzystanie możliwości termomodernizacji. Przewiduje się ocieplenie budynku istniejącego z dodatkowym zastosowaniem „zielonej ściany”.

Na dachu zaproponowano zainstalowanie ogniw fotowoltaicznych.

„ARKAT” BIURO ARCHITEKTONICZNE

Ewa Staszczuk

Tomasz Staszczuk

WNĘTRZA W PRYWATNYM APARTAMENCIE WARSZAWA

Projekt wnętrz opracowano dla apartamentu znajdującego się w budynku mieszkalnym w Warszawie. Budynek w roku 2017r. został oddany do użytku. Zarówno budynek jak i apartament zrealizowane są w stylu nowoczesnym, w kolorystyce szarej z elementami miedzi, która ociepla wnętrze. Apartament przeznaczony dla dwóch osób, posiada salon, gabinet, sypialnię z garderobą, łazienkę, wc oraz część gospodarczą. Przestrzeń jest otwarta z wydzieloną sypialnią oraz łazienką. Gabinet częściowo otwarty, przedzielony szklaną ścianą i kominkiem od części salonu. Część salonu połączona z kuchnią i jadalnią otwartą na park – „zielona ściana wchodząca do wnętrza apartamentu”. Sypialnia także zlokalizowana została od strony tarasu skierowanego na park, połączona jest z garderobą, którą przedziela meblowa ściana.

Przestrzeń została zaprojektowana tak, aby wnętrze wydawało się jasne i przestronne z widokiem na „zieloną ścianę”, którą tworzy widok na park, jednocześnie tak, aby było przytulne i skłaniało do wypoczynku.



„ARKAT” BIURO ARCHITEKTONICZNE

Dieter Paleta

Szymon Biela

Agnieszka Sobczak

Leszek Rakoczy

ZESPÓŁ MIESZKANIOWY WIELORODZINNY KATOWICE

Zaprojektowano zespół mieszkaniowy z niewielkim programem usługowym w postaci dwóch budynków o zróżnicowanej wysokości od 8 do 9 kondygnacji naziemnych.

Budynki posadowiono na części podziemnej, którą stanowią głównie parkingi oraz pomieszczenia techniczne (pompownia, stacje wymienników ciepła, przyłącza). Obsługę budynków stanowią dwie drogi wewnętrzne (sięgacze). Droga północna zapewnia dojazd do zespołu parkingów podziemnych, a droga południowa stanowi rodzaj ciągu pieszego i pełni również rolę drogi pożarowej.

Powierzchnie dachów zaprojektowano jako „dachy zielone” pełniąc również rolę zielonych przestrzeni rekreacyjnych dla mieszkańców.

Zlokalizowanie większości programu parkingowego w części podziemnej pozwoliło na wytworzenie wewnątrz zespołu otwartych przestrzeni zielonych stanowiących tereny rekreacyjne mieszkańców i otwierających się na przestrzeń doliny Trzech Stawów.

ARKUS BPD MAREK GACHOWSKI

Marek Gachowski

Krzysztof Skowronek

Piotr Kasprzyk

BUDYNEK BIUROWO-USŁUGOWY DWORCOWA 25 GLIWICE

Budynek biurowo-usługowy Dworcowa 25 powstał w ścisłym centrum miasta Gliwice przy ulicy Dworcowej w bezpośrednim sąsiedztwie starówki. Dzięki temu lokalizacja jest nie tylko dobrze wyeksponowana, a także bardzo prestiżowa.

W skali urbanistycznej dążono do zachowania ciągłości struktury tej części miasta, zarówno w sensie przestrzennym, jak i kulturowym. Nowa zabudowa została zaprojektowana jako pierzejowa, odtwarzająca historyczny narożnik z elewacją o wertykalnych podziałach będących reminiscencją nieistniejących już kamienic. W dostosowaniu do sąsiedztwa zabytkowego budynku Poczty Głównej zaplanowano też wysokościowe formowanie budynku. Od strony historycznej ulicy Dolnych Wałów budynek ma pięć kondygnacji, przy czym ostatnia jest wyraźnie cofnięta od linii zabudowy.



ARKUS BPD MAREK GACHOWSKI
Marek Gachowski
Krzysztof Skowornek
Piotr Kasprzyk

GALERIA NOWY RYNEK
JELENIA GÓRA

Galeria Nowy Rynek zlokalizowana jest w Jeleniej Górze w bezpośrednim sąsiedztwie Rynku i Starego Miasta. Obiekt o funkcjach handlowo-usługowo-rozrywkowych został zrealizowany na działce przemysłowej (baza PKS), w ten sposób realizacja w znaczącym stopniu przyczyniła się do rewitalizacji centrum miasta. Dzięki integracji funkcji dworca PKS Galeria ta stała się węzłowym punktem tranzytowym w mieście. Dodatkowo wzmocniła jej pozycję „modowa” specjalizacja założona przez Inwestora. Architektura obiektu była kształtowana pod ścisłe wytyczne konserwatora. Fasady obiektu zostały wkomponowane w pierzeje ulic. Wysokiej jakości materiały zastosowane na elewacjach wzbogaciły architekturę centrum miasta.

Dwupoziomowe pasaże z atriami stanowią istotne wzbogacenie przestrzeni publicznych w centrum, zwłaszcza, że łączą ważne miejsca w jego obszarze.

ARKUS BPD MAREK GACHOWSKI
Marek Gachowski
Krzysztof Skowornek
Piotr Kasprzyk

GALERIA STARA UJEŹDŹALNIA
JAROSŁAW

Budowa Galerii rozpoczęła się w roku 2017, ale przygotowania planistyczne trwały znacznie dłużej. Jest to bowiem galeria śródmiejska o rozbudowanym programie gastronomiczno-rozrywkowym, uzupełniającym podstawowy program handlowy. Jej bezkonfliktowe wkomponowanie w tkankę tak wyjątkowego miasta jak Jarosław, wymagało odpowiedniego przygotowania.

Galeria Stara Ujeżdżalnia w Jarosławiu powstała w kwartale ulic Grunwaldzkiej, Sikorskiego, Piekarskiej i Stowackiego, w bezpośrednim sąsiedztwie Starego Miasta.

Przestrzeń publiczna Galerii jest więc naturalnym uzupełnieniem przestrzeni publicznej miasta, w którym dominuje Rynek Staromiejski.

Galeria Stara Ujeżdżalnia, o powierzchni GLA ponad 28 000 m², już dziś jest w pełni wynajęta.



ATELIER PS

Mirostaw Polak

Marek Skwara

współpraca:

Michał Jatzczak

BUDYNEK BIUROWO-SERWISOWY

BERGERAT MONNOYEUR (CATERPILLAR)

IZABELIN – DZIEKANÓWEK

Ze względu na monotonię otoczenia, autorzy zdecydowali się na skierowanie uwagi do wnętrza obiektu i wytworzenia integralnego świata wewnętrznego firmy.

Praca odbywa się w otwartych przestrzeniach: z wydzielonymi szklanym boxami, akustycznymi modułami, nielicznymi zamkniętymi gabinetami i salkami konferencyjnymi. Transparentność i otwarcie przestrzeni wewnętrznej ma na celu zintegrowanie pracy firmy, kształtowanie poczucia wspólnoty pracowników. W środkowej strefie rzutu budynku ulokowano żelbetowe „trzony” serwisowe z łazienkami, serwerownią, drukarnią, aneksem kuchennym, do których na piętrze przerzucano stalowe pomosty. Całość grafitowego trzonu, bezpośrednio pod łukowatymi świetlikami zwieńczona została na stropie piętra swoistą wyspą relaksu z plażowymi fotelami, stolikami kawowymi i gramiami. Naturalne światło doświetla strefę chillout, jak i centralną część wnętrza budynku na wszystkich poziomach, poprzez szczeliny między stropem piętra, a trzonem.

BAAS ARQUITECTURA

Jordi Badia, Jordi Framis, Alba Azuara

współpraca: **Mireia Monras, Daniel Gurra,**

Raul Avilla, Joan Ramon Pastor, Cristina Luis,

Mariana Guardia, Rafael Berengena,

Xavier Gracia, Enric Navarro,

Gonzalo Heredia, Carla Liaudo, Eva Olavarria

GRUPA 5 ARCHITEKCI

Mikołaj Kadłubowski, Rafał Zelent,

Krzysztof Mycielski, Roman Dziedziejko,

Michał Leszczyński, Rafał Grzelewski

współpraca: **Kacper Gronkiewicz**

MAŁECCY BIURO PROJEKTOWE

Wojciech Małecki, Joanna Małecka,

Anna Siwińska

współpraca: **Adam Skrzypczyk, Mariusz**

Okrajek, Tomasz Bąbski, Adrianna Frelich-

Mszycza, Adam Malczyk, Anna Muras

SIEDZIBA WYDZIAŁU RADIA I TELEWIZJI

IM. KRZYSZTOFA KIEŚLOWSKIEGO

UNIwersYTETU ŚLĄSKIEGO

KATOWICE

Projekt nowej siedziby Wydziału Radia i Telewizji Uniwersytetu Śląskiego w Katowicach jest efektem konkursu SARP rozstrzygniętego w 2011 roku.

Podstawową decyzją w projekcie konkursowym było zachowanie starego budynku mieszkalnego – „Familoka” przy ul. św. Pawła w Katowicach i zintegrowanie go z nowo projektowanym gmachem WRiTV. Celem było zagwarantowanie ciągłości urbanistycznej tkanki miasta. Nową elewację zaprojektowano z podobnej cegły, zachowując nie tylko związek ze starą materią budowlaną, ale też nawiązując do ducha tradycyjnej śląskiej architektury.



BETON HOUSE
Seweryn Nogalski

DOM JEDNORODZINNY „BETON HOUSE”
KATOWICE

Projekt zakładał usytuowanie tak, aby w pełnym wymiarze wykorzystać południową stronę działki.

Duże przeszklenia, rozsuwające się tafle okien umożliwiają nam nieprzerwanie obcować z otaczającą dom przyrodą. Przed południową, szklaną elewacją zaprojektowaliśmy duży „reflektor” – płytki zbiornik wody, który ma za zadanie odbicie promieni świetlnych do wnętrza domu, które tańcząc na suficie tworzą niezwykły klimat. Może upłynąć wiele czasu na obserwacji wody tworzącej fale przy podmuchu wiatru, czy też tańczących „zajęczków” na ścianach i suficie”.

BETON HOUSE
Seweryn Nogalski

DOM JEDNORODZINNY „GLASS HOUSE”
KATOWICE

Kaskadowo spływająca kubatura, choć pełna surowego betonu, daje wrażenie lekkości. Charakterystyczne dla domu nie jest tylko wrażenie lekkości, ale nawet lewitacji. Dwupoziomowość budynku została powtórzona również w dwupoziomowym zbiorniku wodnym spływającym jakby wodospad, który okala dom. Okna kuchni i jadalni graniczą z rzeką która najpierw przepływa koło nich by spaść jako wodospad. Przelew wody został zaprojektowany tak by był widoczny od strony tarasu jak i strefy wejścia.



BIURO PROJEKTÓW
RAFAŁ DROBCZYK SP.Z O.O.
Adam Paradowski
Rafał Drobczyk
Anna Jackowicz

PRZEBUDOWA KAMIENICY
PRZY UL. PLEBAŃSKIEJ
GLIWICE

Budynek kamienicy jest położony w centrum Gliwic przy ul. Plebańskiej. Obiekt został wzniesiony w XIX w. w stylu klasycystycznym. Historyczną bryłę budynku rozbudowano o dwie kondygnacje. Perspektywiczny zabieg cofnięcia ich lica względem istniejącego obrysu budynku zastosowano celowo, aby nowa bryła nie przytłaczała wąskiej przestrzeni pomiędzy kamienicami i nie dominowała nad istniejącą zabudową. Odnowiono charakterystyczne elementy elewacji i przywrócono jej pierwotny kolor. Wnętrza zaprojektowano w sposób funkcjonalny umożliwiający ich swobodną aranżację. W przestrzeni ogólnodostępnej pozostawiono oryginalne ceglane ściany, które w sposób nowoczesny korespondują ze szklanymi elementami windy oraz żelbetową klatką schodową.

Michał Burmistrz
Monika Burmistrz
Stanisław Burmistrz

BUDYNEK BIUROWO-MAGAZYNOWY
RUDA ŚLĄSKA

Działka pod zaprojektowany budynek znajduje się przy głównej drodze prowadzącej do dzielnicy Bykowina w Rudzie Śląskiej. W 2010 roku inwestor-właściciel firmy sprzedającej filtry do maszyn budowlanych – zdecydował się na rozwinięcie działalności przez stworzenie przestrzeni biurowo-magazynowej. Budowa magazynu z biurami miała sens pod warunkiem, że budynek będzie miał ponad 900 m² powierzchni. Niestety prostopadłościenna bryła proponowana w koncepcjach architektów podejmujących się wcześniej tego zadania, nie mogła zostać zrealizowana ze względu na niewystarczającą ilość miejsc parkingowych wymaganych przez MPZP. Wtedy inwestor zwrócił się do nas z prośbą o gruntowne przeanalizowanie zagadnienia. Swoją pracę rozpoczęliśmy od wykonania makiety i poszukiwania rozwiązań poprzez analizę wielokryterialną. Zaproponowaliśmy rozcięcie ww. prostopadłościanu z wymaganą przez inwestorów powierzchnią i rozłożenie go obwodowo – wzdłuż granic inwestycji. Dzięki takiemu zabiegowi powstał plac na środku działki w ramach którego zlokalizowano wymagane miejsca parkingowe. Natomiast budynek zyskał wygląd asymetrycznej kompozycji z filtrującymi światło, szklanymi ramami na swoich końcach.



DELTOID PRACOWNIA ARCHITEKTONICZNA

Michał Wręczycki

Radostaw Cierpiot

Budynek parterowy składający się z dwóch głównych części funkcjonalnych. Pierwszą jest strefa biurowo-eksponycyjna, druga stanowi hala w której znajdują się maszyny drukujące oraz zaplecza budynku.

Bryła budynku została oparta na dwóch przenikających się prostopadłościanach. W niższej części zlokalizowane zostały pomieszczenia biurowe oraz zaplecza. Część wysoka to hala w której następują prace poligraficzne.

W efekcie zróżnicowanie oraz przenikanie brył pozwoliło na uzyskanie lekkości obiektu. Duże przeszklenie znajdujące się od frontu działki z lekkim podcięciem dodaje dynamiki całej bryle obiektu. Minimalizm obiektu został używany również poprzez ograniczenie detalu na elewacji, oraz zastosowanie dwóch tonacji kolorystycznych.

BUDYNEK USŁUGOWY

KALETY

BIURO PRZYBYŁA-FORYŚ

Jacek Foryś

Małgorzata Przybyła-Foryś

Budynek administracyjny Dąbrowskich Wodociągów to obiekt biurowy z początku lat 90-tych. Został poddany całościowej przebudowie oraz częściowej rozbudowie. W przeprowadzonej modernizacji główny nacisk został położony na poprawę warunków obsługi klienta czego wyrazem jest nowa sala obsługi. Drugim warunkiem była poprawa warunków pracy w postaci nowych pomieszczeń biurowych, konferencyjnych i socjalnych.

Ta kompleksowa przebudowa i rozbudowa niejako wymusiła nowe spojrzenie na budynek, tak aby przestał być anonimowy. Nowa forma jest chłodna i powściągliwa w swoim wyrazie, ocieplona czerwienią szklanych dachów i żywymi kolorami wewnątrz. Jest też przestrzenna dzięki charakterystycznej ostonie-palisadzie dostawionej do południowej elewacji budynku. To zabieg czysto estetyczny, główny akcent, jednak, jak mówią użytkownicy obiektu, nie jest pozbawiony racjonalnych przesłanek – świetnie chroni przed słońcem.

PRZEBUDOWA I ROZBUDOWA BUDYNKU

ADMINISTRACYJNEGO DĄBROWSKICH

WODOCIĄGÓW

DĄBROWA GÓRNICZA



BIURO PRZYBYŁA-FORYŚ

Jacek Foryś

Małgorzata Przybyła-Foryś

**PRZEBUDOWA I ROZBUDOWA DAWNEGO
BUDYNKU DYREKCJI NA PRZYCHODNIĘ,
CZĘŚĆ BIUROWĄ I MAŁĄ GASTRONOMIĘ
CHORZÓW**

Obiekt należy do zespołu budynków szpitala miejskiego w Chorzowie. Wzniesiony został ok. 1883 roku. Pełnił rolę budynku mieszkalnego, a w latach powojennych mieścił kaplicę i bibliotekę, a do końca XX wieku funkcjonował jako biurowiec.

Wpisany jest do rejestru zabytków woj. śląskiego i do ewidencji obiektów zabytkowych. Z uwagi na lokalizację stanowi istotny element urbanistyczny i kulturowy, dlatego prace budowlane wykonano zgodnie z wytycznymi konserwatorskimi.

Budynek został zbudowany na planie prostokąta z dachem wielospadowym. Elewacja jest ceramiczna, bez podziałów architektonicznych. Dach drewniany został pokryty papą z mocno wysuniętym okapem.

Zadaniem architektów była rewitalizacja budynku i dopasowanie jego funkcji do nowych potrzeb. Odstąpienie części piwnic i wstawienie szklanej oranżerii na werandę to dwa zabiegi powodujące zmianę obiektu bez straty dla jego wartości historycznej, a z widocznym współczesnym rysem rewitalizacji.

Łukasz Gawlas

Krzysztof Leszczyński

**DOM JEDNORODZINNY „D 02”
CZECHOWICE DZIEDZICE**

Płynący w zachodniej granicy działki strumień mocno ograniczył swobodę lokalizowania nowego domu. Odsuwając się od wody możliwie daleko, prostokątny rzut rozciągnięto wzdłuż osi N-S. Budynek przekryto dachem dwuspadowym (20°), kalenicę układając prostopadle do jego osi. Dłuższą potać wyeksponowaną na południe, wykorzystano przy lokalizacji okien dachowych, kolektorów słonecznych i paneli fotowoltaicznych. Z uwagi na grożący okresowymi wezbraniami strumień, budynek wyniesiono ponad teren. W parterze zaprojektowano wejście i połączone z ogrodem strefy, gospodarczą i dzienną, na poddaszu, powtarzając układ z parteru, strefę nocną. Dzięki dużym oknom od wschodu, południa i zachodu, dom korzysta ze światła słonecznego przez cały dzień. Elewacja północna pozbawiona jest okien.



Łukasz Gawlas
Krzysztof Leszczyński

DOM JEDNORODZINNY „D 07”
GORZYCE-OSINY

Trójkątna działka opada w kierunku zachodnim, wzdłuż północno-zachodniej granicy biegnie strumień dlatego dom zaprojektowano w jej południowo-wschodnim narożniku.

W projekcie wykorzystano standardowe kontenery morskie ISO 40' HC. Posadowiono je na niewielkim trzonie komunikacyjnym tak, że „nadwieszono” elementy piętra stanowią jednocześnie zadaszenie nad strefą wejściową budynku od wschodu oraz przekrycie tarasu od zachodu. Ostatnią kondygnację tworzy kontener z pokojem i wyjściem na dach-taras.

GOIK ARCHITECTS
Agata Goik

DOM PRZEKĄTNY
JASTRZĘBIE-ZDRÓJ

Powstał budynek poprzez prostotę i korespondencję z krajobrazem został zaprojektowany z dbałością o otoczenie i z szacunkiem do prywatności jego mieszkańców. Dodatkowo powściągliwa forma architektury ma własny, indywidualny charakter.

Projektując dom w bliskim sąsiedztwie drogi stworzyliśmy swoisty mur z brył budynków, który zapewnia poczucie bezpiecznej przestrzeni otwartej tylko na naturę.

Zastana działka to południowo-zachodni zielony stok, zakończony ścianą lasu. Narzuciło to cel stworzenia osi widokowych z każdego punktu domu. Całemu założeniu możemy nadać dwa tytuły: dom otwarty na naturę oraz dom zamknięty na ulicę.

Od frontu architektura sprawia wrażenie zachowawczej i zamkniętej, natomiast od strony lasu tworzy luźną kompozycję wyłaniających się z ziemi ostrosłupów. W zależności od punktu obserwacji, percepcja całego założenia jest diametralnie różna.



GORGÓŃ BIURO ARCHITEKTONICZNE

Krzysztof Gorgoń

współpraca:

Kamil Lipiński

Wojciech Machnik

Kornelia Zawadzka

BUDOWA PAWILONU SZPITALNEGO DLA POTRZEB BLOKU OPERACYJNEGO I OIOM-U, NA TERENIE SZPITALA MIEJSKIEGO SOSNOWIEC

Nowy pawilon przeznaczony jest na zespolony blok operacyjny oraz Oddział Intensywnej Opieki Medycznej. Rozbudowa miejskiego szpitala o nowy pawilon miała na celu stworzenie nowoczesnej bazy operacyjnej dla oddziałów chirurgii ogólnej, chirurgii urazowej i ortopedii, urologii i ginekologii, a także utworzenie nowoczesnego oddziału intensywnej opieki.

Realizacja projektu pozwoliła uzyskać bazę operacyjną i terapeutyczną na najwyższym, dostępnym poziomie technologicznym.

Obiekt jest wolnostojącym, trzykondygnacyjnym pawilonem połączonym z istniejącym budynkiem szpitala pięciokondygnacyjnym łącznikiem, który umożliwia bezpośrednią komunikację ze wszystkich pięter szpitalnych. W podpiwniczeniu mieści się strefa techniczno-socjalna z centralną wentylatorownią i szatnią personelu. Na parterze zlokalizowano OIOM z wymaganym zapleczem, a na I piętrze zaprojektowano sześć salowy blok operacyjny w układzie gniazdowym z centralnym korytarzem brudnym, wyposażonym w dźwig. Rozwiązanie to pozwoliło na skuteczne odizolowanie drogi czystej i brudnej na bloku operacyjnym.

GORGÓŃ BIURO ARCHITEKTONICZNE

Krzysztof Gorgoń

współpraca:

Kamil Lipiński

Anna Struska

Kornelia Zawadzka

BUDYNEK BIUROWY ATRION TYCHY

Zamierzeniem inwestora była przebudowa i rozbudowa istniejącego obiektu na nowoczesny obiekt biurowy o podwyższonym standardzie, z częścią socjalno-rekreacyjną dla 500 pracowników. Inwestycją dodatkową był parking na 250 stanowisk.

Obiekt zlokalizowany w centralnej części Tyskiej Strefy Ekonomicznej, stanowi strategiczną lokalizację dla siedziby firm związanych ze Strefą Ekonomiczną i atrakcyjne miejsce pracy.

Program administracyjno-biurowy został rozplanowany na czterech kondygnacjach wokół centralnego atrium, doświetlonego wypiętrzoną ponad dach świetliką o szkleniu górnobocznym.

Po przebudowie obiekt uzyskał zwartą prostokreślną bryłę na planie prostokąta z centralnym atrium biegnącym od parteru, aż po dach. Atrium stanowi „duszę” budynku z urządzoną zielenią, kawiarnią i restauracją dla pracowników i petentów oraz wydzielonymi częściami rekreacyjnymi. Elewacje zostały zaprojektowane jako zrównoważona kompozycja poziomych belek międzypiętrowych oraz pionowych filarków międzyokiennych o swobodnie zróżnicowanych odstępach, tworzących w efekcie charakterystyczną „koronkę”, nadającą budynkowi rozpoznawalny wygląd.



GÓRNIK ARCHITECTS

Mateusz Górnik

Magdalena Górnik

DOM JEDNORODZINNY CHRUSZCZOBRÓD

Dom jednorodzinny w miejscowości Chruszczobród na obszarze Jury Krakowsko-Częstochowskiej składa się z trzech budynków z dwuspadowym dachem – garażu, pracowni artystycznej i budynku mieszkalnego. Układ funkcjonalny, następcznie działki oraz ukształtowanie terenu stały się punktem wyjściowym dla projektu.

Strefa publiczna to szeroki podjazd oraz budynek garażu. Pracownię artystyczną oraz budynek mieszkalny zlokalizowano równolegle do siebie w odległości zapewniającej swobodne przejście ciągiem komunikacyjnym.

Dach, elewacje oraz taras wszystkich trzech budynków wykończono jednolicie deskami modrzewia polskiego. W części ogólnodostępnej użyto kostki granitowej, zaś drewniany taras wyznacza część ogrodową. Podzielono przestrzeń budynków poprzez wydzielenie stref funkcjonalnych w każdym z nich. Front budynków jest minimalistyczny, bez wyraźnych podziałów w postaci okien czy drzwi co oddaje współczesny charakter projektu.

Andrzej Grzybowski

Alina Borowczak Grzybowska

współpraca:

Joanna Grzybowska

DOM PARAFIALNY PARAFII MBNP JAWORZNO

„Dom Parafialny” znajduje się w centralnej części Osiedla Stałego, na działce sąsiadującej z kościołem – Sanktuarium p.w. Matki Boskiej Nieustającej Pomocy. Jest budynkiem wielofunkcyjnym zawierającym pomieszczenia administracyjne parafii, refektarz – salę konferencyjną na 100 osób z zapleczem kuchennym, matą kaplicę, mieszkania dla księży i siostr zakonnych (łącznie 14 mieszkań), oraz związane z nimi pomieszczenia gospodarcze, pomocnicze i techniczne (w tym 8 garaży).

Zaprojektowano go na planie prostokąta jako trzykondygnacyjny, podpiwniczony, z dachem dwuspadowym niesymetrycznym. Pomieszczenia rozmieszczone w układzie trzytraktowym na wszystkich kondygnacjach dostępne są z centralnego korytarza. Budynek posiada trzy wejścia i dwie klatki schodowe umieszczone od strony północnej.

Zrealizowany został w latach 2013-2019. W trakcie budowy Inwestor zdecydował się na wykonanie go jako budynku energooszczędnego. W projekcie przewidziano wprowadzenie nowych rozwiązań technicznych w zakresie oszczędności energii i pozyskiwania jej ze źródeł odnawialnych z wykorzystaniem pompy ciepła, paneli fotowoltaicznych, systemu rekuperacji, automatycznego sterowania wentylacji i regulacji ciepła. Zastosowano ściany i okna o dużej izolacyjności termicznej.



PRACOWNIA HORTUS

Krzysztof Rostański

Lechośław Rostański

HAŁDA ANTONINA – REWITALIZACJA

ZWAŁOWISKA POCYNKOWEGO

RUDA ŚLĄSKA

Terenem opracowania jest hałda pocynkowa. Zastosowano tu metody remediacji i fitostabilizacji, dla zapewnienia bezpieczeństwa użytkowników. Projekt sprzyja również bioróżnorodności przez nasadzenie roślin rodzimych. Koncepcja powstała w wyniku partycypacji społecznej. W ramach inwestycji ukształtowano teren, wybudowano punkty widokowe, ścieżki edukacyjne, plac do gier, wał ziemny z tunelami, miejsca do grillowania, stanowiska dla hamaków, sześciiany widokowe, górkę wspinaczkową, górkę saneczkową, tor do jazdy na rowerach, kadzie hutnicze oraz industrialny plac zabaw. Pozostawiono elementy charakterystyczne dla hałdy. Hałda Antonia ma zdaniem projektantów posiadać historycznie utrwalony charakter terenu poprzemysłowego jako znak lokalnej tożsamości.

KONIOR STUDIO

Tomasz Konior

OVO GRĄBCZEWSKY ARCHITEKCI

Barbara Grąbczewska

Oskar Grąbczewski

współpraca:

Marta Musiał

Katarzyna Witek (Kunsdorff)

Ewa Stelmach

ŁAŻNIA ŁAŃCUSZKOWA

ZABRZE

Okazały, ceglany budynek łaźni łańcuskowej jest jednym z najcenniejszych zabytków przemysłowych Zabrza. Do dziś ocalał oryginalny podział głównych pomieszczeń, elementy konstrukcyjne oraz część pierwotnego wyposażenia.

W 2012 roku został wyznaczony na pierwszy element przyszłej trasy turystycznej w kompleksie Sztolni „Królowa Luiza”, z jego najważniejszą atrakcją, czyli Główną Kluczową Sztolnią Dziedziczną. Dodatkowo wnętrze budynku stanowić miało przestrzeń do organizowania różnego rodzaju imprez kulturalnych, jak wystawy, koncerty czy przedstawienia teatralne. Założyliśmy, że nasza ingerencja w zabytkową tkankę ograniczy się do absolutnego minimum. Aby udostępnić budynek osobom niepełnosprawnym, zastąpiliśmy rozpadającą się przybudówkę od strony wschodniej prostą w formie bramą wejściową z podjazdem dla wózków inwalidzkich. Zaplanowaliśmy ponadto odrestaurowanie pomieszczenia pryszniców, gdzie częściowo zachowała się oryginalna ceramika. Charakter wnętrza podkreślają indywidualnie zaprojektowane meble – recepcja i szafy sklepowe, nawiązujące materiałami do odnowionych łańcusków, ławek i stelaży. Autorskim elementem zagospodarowania terenu jest również pylon z nazwą placówki, którego kształt i kolor zainspirowany był geometrią bryły węgla.



KRAGE ARCHITEKTURA

Jan Fiałkowski

Jakub Bortko

Julita Golik

Irena Kokott

APARTAMENTOWIEC NORTH HOUSE RYBNIK

Apartamentowiec North House zaprojektowany przez rybnicką pracownię projektową KRAGE architektura, powstał na niewielkiej, kompaktowej i nasłonecznionej działce na obrzeżach strefy centralnej miasta Rybnika. Jest rezultatem przebudowy budynku jednorodzinnego z lat 70-tych XX wieku. Okoliczna dzielnica w skali miasta posiada unikatowy, modernistyczny charakter.

Głównym założeniem projektantów było stworzenie budynku wielorodzinnego na kształt reprezentacyjnej willi podmiejskiej. Nowoczesny charakter budynku został podkreślony jasną klinkierową elewacją i grafitycznymi obróbkami blacharskimi. Wyjątkowy efekt budynek zawdzięcza również wykończeniu strefy poddasza przy użyciu modrzewia syberyjskiego, dzięki czemu uzyskano efekt rozczłonkowania bryły na elewacji frontowej.

Piotr Kuczia

DOM W ŻABIEJ WOLI ŻABIA WOLA

Założenia projektowe były następujące: racjonalny dom, nie za drogi w budowie, możliwie oszczędny w eksploatacji i jak najlepiej wpisujący się w zastane otoczenie.

W efekcie powstało całkiem zwykłe pudło. Jediną „ekstrawagancją” było zastosowanie materiałów z odzysku: deski fasadowe pochodzą z rozbiórki przedwojennego domu, a drewno wykorzystane do budowy elementów wnętrza wcześniej przez setki lat tkwiło w ziemi jako pale fundamentowe. Dzięki temu elewacja domu jest niepowtarzalna jak odcisk palca.



MAŁECCY BIURO PROJEKTOWE

Joanna Małecka

Wojciech Małecki

Łukasz Krasuski

BUDYNEK MIESZKALNY WIELORODZINNY

NOWY WERDON

RUDA ŚLĄSKA

Ruda Śląska dzielnica Wirek, z przepięknym neogotyckim kościołem z 1909 roku, oraz z sąsiadująca stara zabudowa mieszkaniowa zwana „Werdon” – od weteranów spod Verdun.

Zdecydowaliśmy się na delikatną neo-gotycką strzelistość ceglanoego budynku, z pionowym układem spoin oraz rysunkiem mocnej tektoniki okien i balkonów.

Układ mieszkań na parterze został zainspirowany „typową londyńską zabudową”: na wąskim trakcie, z niezależnym wejściem, garażem, dużym tarasem i małym ogrodem do każdego mieszkania. Te mieszkania są dwupoziomowe z częścią dzienną: salon, kuchnia z jadalnią oraz 3 sypialnie na górze.

Pozostałe 3 górne kondygnacje budynku to mieszkania z niezależną klatką schodową, windą oraz przynależnymi miejsca parkingowymi w budynku.

Budynek stał się wydarzeniem estetycznym w Rudzie Śląskiej, gdzie szlachetne materiały, prosty pomysł, a co za tym idąca dobra jakość przestrzeni architektonicznej, podnosi standard wyzwań projektowych w tym mieście.

Anna Małek

Tomasz Błażyca

Bartosz Garczarczyk

Paweł Maryńczuk

Adam Łój

CENTRUM PRZESIADKOWE

ŻORY

Nowe centrum przesiadkowe jest przestrzenią publiczną, która łączy funkcje dworca, placu i miejsca spotkań podróżnych i mieszkańców. Podstawowym założeniem projektowym była rezygnacja z tradycyjnego podziału przestrzeni na jezdnię i perony.

Projekt podjął próbę scalenia obszaru komunikacji pieszej w obrębie wyspy – placu o charakterze poczekalni, wokół którego rozlokowane są poszczególne perony. Taki układ spełnia podstawowe cele: bezkolizyjnego płynnego ruchu autobusów oraz komfortowej obsługi pasażerów. W centrum placu umieszczono szklany terminal, którego forma wyraża funkcję. Wysunięte zadaszenie chroni podróżnych na peronach przed niepogodą, ale i zacienia szklane elewacje latem. Zadaszony plac przenika do wnętrza transparentnego budynku, zacierając jego granice.



Artur Mijalski

CENTRUM LOGISTYCZNE RESPECTOR SIEMIANOWICE ŚLĄSKIE

W parku przemysłowym w Siemianowicach Śląskich przy ul. Rozwojowej powstało Centrum Logistyczne Respector. Budynek posiada trzy funkcje:

- biurową wraz z tarasem wypoczynkowym
- halę magazynową i powierzchnie socjalne
- warsztat naprawy samochodów ciężarowych

Forma budynku: ponieważ firma Respector od wielu lat z powodzeniem zajmuje się spedycją międzynarodową, samochody ciężarowe z czerwoną naczepą i z wielkim napisem RESPECTOR są jej dumą. Forma budynku ma przypominać właśnie nowoczesny samochód ciężarowy z kabiną i naczepą (TIR). Ważnym elementem formy obiektu jest jego system iluminacji nocnej. Składa się ona z pasów ledowych przebiegających przez cały budynek i loga firmy, oraz systemu piktogramów ułatwiających poruszanie się po obiekcie kierowcom zewnętrznym.

M.O.C. ARCHITEKCI

Ewa Janik

Błażej Janik

SZPITAL PSYCHIATRYCZNY ST. URBAN, SZWAJCARIA

Założenie kliniki psychiatrycznej sąsiaduje z zabytkowym klasztorem cystersów. Aby nie zaburzyć historycznego kontekstu, budynek projektowany nawiązuje skalą oraz formą do kompleksu szpitalnego powstałego w latach 80' ubiegłego stulecia. Obiekt został zaprojektowany na podstawie dwóch kwadratów, nawiązując do ortogonalnej siatki zabudowań istniejących. Poprzez wcięcia w kubaturze zachowuje jednak swój indywidualny charakter wprowadzając równocześnie przestrzeń zewnętrzną do wnętrza budynku. Uskoki w elewacji oraz głębokie otwory okienne wzmacniają geometryczną formę obiektu oraz nadają mu plastyczności.

Poprzeplatane wcięcia w kubaturze tworzą dziedzińce, które wraz z trzonami komunikacyjnymi nadają rzutom ortogonalną formę oraz jasny i prosty układ funkcjonalny.



MODERO ARCHITEKCI

Małgorzata Jurkiewicz

Adam Kołodziej

Katarzyna Nigbor-Fogel

DOM JEDNORODZINNY WOLNOSTOJĄCY PSZCZYNA

Dom jednorodzinny w Pszczynie cechuje wyraźny podział brył odzwierciedlający funkcjonalny rozkład pomieszczeń. Dwukondygnacyjna bryła skrywa przestrzenie mieszkalne, a parterowa mieści funkcje techniczne. Budynki spaja przeszklony wiatrołap.

Dom zaprojektowano dla czteroosobowej rodziny. W części mieszkalnej na piętrze umieszczono pokoje dzieci, wspólną łazienkę oraz sypialnię rodziców z łazienką i garderobą. Na parterze znalazły się pokój dzienny, jadalnia, kuchnia, a także wc, pralnia oraz gabinet. W części technicznej budynku, umieszczono garaż, garderobę oraz pomieszczenie gospodarcze.

Okna pełnią istotną rolę w kształtowaniu niepowtarzalnego charakteru wnętrza i fasady budynku. Elewację dwupiętrowej części wykonano z klinkieru. Niższa kubatura obłożona została jasnym tynkiem.

P.A. NOVA

Stanisław Lessaer

Monika Jaśkiewicz-Borecka

Jan Lessaer

CENTRUM BADAWCZO-ROZWOJOWE GLIWICE

Centrum Badawczo-Rozwojowe (CBR) jest obiektem biurowo-usługowym trzykondygnacyjnym z antresolą nad ostatnim piętrem. Na parterze zlokalizowano ogólnodostępną przestrzeń ekspozycyjną z indywidualnym wejściem. Resztę budynku zajmuje strefa biurowa.

Wnętrze ma surowy, industrialny charakter. Podkreślają to użyte materiały takie jak: beton architektoniczny, szkło oraz antracytowe detale stolarki okiennej i drzwiowej. Indywidualnie zaprojektowane meble uzupełniają wnętrza, nadając im unikalny charakter. Konstrukcję nośną budynku tworzą ramy żelbetowe. Stropy zaprojektowano jako płyty monolityczne, a dach w formie lekkiej konstrukcji stalowej.

Forma budynku jest wynikiem „gry” pomiędzy uwarunkowaniami, w szczególności: lokalizacją, geometrią sąsiedniej zabudowy, gabarytami luki budowlanej i autorską docelową wizją miejsca.



THE ONIONS ARCHITECTS

Mikołaj Machulik

Aleksandra Machulik

DOM \NIE/RÓWNOLEGŁY DĄBROWA GÓRNICZA

Na kontekst, poza czasem, składa się lokalizacja i oddziaływanie. Typowe polskie miejsce, które nie doświadczyło regulacji, a jedynie szybkiego uprzemysłowienia. Linie podziałów własnościowych nie są prostopadłe do drogi. Domy stoją w różnych odległościach od ulicy i nie zawsze frontem równoległym do niej. Działka prawie trójkątna. Od północy sąsiad, który jest bliską rodziną – łączy ich nie tylko wspólny zjazd z drogi od wschodu. Na zachodzie ośrodek szkolny z całą infrastrukturą i płaskim dachem. Od południa trochę zieleni, słońca i podziemny ciepłociąg, a zatem ciepło, jak na południu powinno być. Problem w tym, że gestor ciepła równolegle zapewnia o możliwości ogrzania domu i jej odmawia. Inwestor chce niedrogiego, prostego i nowoczesnego domu z płaskim dachem. Urząd chce dachu spadzistego, wielopołaciowego. Architekt chce więc, nowoczesnego, odważnego krycia dachu. Urząd domaga się jednak przynajmniej ersatzu tradycyjnej dachówki w postaci jej papo-blacho-imitacji. Mimo tego okoliczna zabudowa jakoś nie potrafi być picturesque. Nierównoległe światy urzędu, inwestora, architekta i rzeczywistości krzyżują się. O pierwszeństwie na skrzyżowaniu tych linii interesów decyduje przypadek, a skutki kolizji bywają nieprzewidywalne.

Architekt, z Kreatora, staje się Mediatorem. Jego architektura – mediacją.

OVO GRĄBCZEWSKY ARCHITEKCI

Barbara Grąbczewska

Oskar Grąbczewski

współpraca:

Magdalena Kaiser

Agnieszka Krzysztonek

CENTRUM ADMINISTRACYJNE GMINY WIELKA WIEŚ

Ideą przyświecającą projektowi Centrum Administracyjnego było stworzenie zespołu budynków będących symboliczną bramą do Wielkiej Wsi, a zarazem poprzez swój układ tworzących najważniejszą w gminie przestrzeń publiczną przeznaczoną dla mieszkańców, gości, turystów, dorosłych i dzieci. Centrum Administracyjne Gminy Wielka Wieś stanowi siedzibę Urzędu i Rady Gminy, Urzędu Stanu Cywilnego, biblioteki, Gminnego Zakładu Komunalnego, a w jego części komercyjnej mieści się bank, apteka, restauracja, cukiernia, kwaciarnia oraz biura pod wynajem. Projekt został wybrany w ogólnopolskim otwartym konkursie. Zaproponowaliśmy pasmową kompozycję zabudowy i zagospodarowania terenu składającą się naprzemiennie z zamkniętych kubatur i przeszklonych lub całkowicie otwartych przestrzeni – halli i terenów zielonych. Kierunek pasm wpisuje się w układ kalenicowy istniejących w sąsiedztwie budynków, nawiązuje również do układu pól sąsiadujących z terenem Centrum.

Zdecydowaliśmy o wyborze łamanego wapienia na elewacje z dwóch powodów – po pierwsze w nawiązaniu zarówno do okolicznej, historycznej zabudowy, jak i do krajobrazu dolin jurajskich i wapiennych form skalnych.

Po drugie ze względu na jego doskonałe własności estetyczne i eksploatacyjne (trwałość, naturalne samooczyszczanie).



OVO GRĄBCZEWSKY ARCHITEKCI

Barbara Grąbczewska

Oskar Grąbczewski

współpraca:

Beata Kosok

Marta Musiał

Agnieszka Krzysztonek

Martyna Wojtuszek

MUZEUM OGNI

ŻORY

Muzeum Ognia to budynek, który poprzez swoją architekturę oraz mieszczącą się w nim multimedialną ekspozycję próbuje zinterpretować i zanalizować zjawisko ognia w aspekcie naukowym, kulturowym, społecznym i artystycznym.

Żory powstały na miejscu wypalanego lasu. Miasto w historii nawiedzały liczne pożary, z których najtragiczniejszy wydarzył się 11 maja 1702 roku.

Metafora ognia posłużyła nam do zbudowania praktycznie całej formy budynku, zdefiniowania zarówno jego kształtu, jak i materiałów.

Istotą ognia jest ruch. Projekt jest próbą uchwycenia tego ruchu, dynamiki, zmienności. Miedź na elewacji została pokryta lakierem HDP, żeby powstrzymać patynowanie i zachować grę światła w dzień i w nocy. Półprzejrzysty sufit oparty jest na trójkątnej, nieregularnej siatce. Posadzka z granitowej kostki przechodzi płynnie z zewnątrz do wnętrza budynku. Wszystkie te elementy podporządkowane są pierwotnej idei oraz wynikającej z niej geometrii budynku – ściany otaczające budynek są ogniste, środek – posadzka i ściany wewnętrznego trzonu instalacyjnego – czarne i wypalone.

OVO GRĄBCZEWSKY ARCHITEKCI

Barbara Grąbczewska

Oskar Grąbczewski

współpraca:

Katarzyna Witek

mural:

Marek Grąbczewski (Autor)

Paulina Gocoł

Natalia Miłczak

Katarzyna Ponińska

Paweł Pacak

Michał Pieczka

OŚRODEK ZDROWIA

PRZYSZOWICE

Ośrodek Zdrowia w Przyszowicach to nieduży obiekt, zlokalizowany w terenie, gdzie występują bardzo silne szkody górnicze. Formę budynku ukształtowaliśmy czerpiąc inspiracje z jego bezpośredniego sąsiedztwa. Większość domów w Przyszowicach to domy ceglane o pulpitowych lub dwuspadowych dachach o kącie nachylenia od 10 do 20 stopni. W niektórych z nich spadek dachu wyznacza również kształt okien. Zastosowaliśmy te zasady do naszego budynku. We wnętrzach budynku zależało nam na stworzeniu przyjaznych, przestronnych pomieszczeń, dobrze doświetlonych i zapewniających komfortowe warunki higieniczne dla pacjentów i personelu. Specjalną uwagę poświęciliśmy poczekalni dziecięcej. Aby zminimalizować stres, który przeżywają dzieci u lekarza główna ściana poczekalni została pokryta dużym murem przedstawiającym przyjazną dżunglę. Murale zostały zaprojektowane przez naszego syna i wykonane przez nas i zespół studentów architektury. Poczekalnia jest doświetlona okrągłymi świetlikami, które za dnia całkowicie eliminują potrzebę światła sztucznego. Budynek jest eko-energetyczny, zasilany wyłącznie odnawialnymi źródłami energii. Ogrzewanie i chłodzenie w całości zapewnia gruntowa pompa ciepła. Całość zapotrzebowania na energię elektryczną pokrywają umieszczone na dachu panele fotowoltaiczne.



PROJEKTPLUSARCHITEKCI

Tomasz Borkowski

Grzegorz Tkacz

BUDYNEK MIEJSKIEGO DOMU KULTURY MYSZKÓW

Inspiracją przy obranym kierunku projektu termomodernizacji obiektu stało się zachowanie jego pierwotnego charakteru zaprojektowanego przez Mieczysława Szymusia oraz utrzymanie i renowacja nietypowych mozaik autorstwa artysty profesora Stanisława Łuszczarza. Przeglądając archiwum projektów pod fioletowymi konturami żółtktych kopii rysunków widniały oryginalne podpisy i pieczęcie architekta obiektu Mieczysława Szymusia, a nad nimi napisane jego odręcznym charakterem pisma ich nazwy. To właśnie ten osobliwy krój pisma stał się inspiracją do stworzenia neonowego napisu „Miejski Dom Kultury”, który wykorzystano przy realizacji identyfikacji obiektu. Na portalu zastosowano stalową woalkę z poziomych prętów żaluzji, której zadaniem było podniesienie iluminacyjnego światła do góry ponad zwieńczenie ściany wejściowej. Ostateczny efekt iluminacji udało się uzyskać po realizacji stalowego portalu, który został zlokalizowany przy elewacji frontowej tuż przed głównym wejściem do obiektu. W ten oto sposób wyprowadzenie portalu wysoko ponad attykę podporządkowane zostało napisowi Miejski Dom Kultury, który właśnie tam znalazł swoją nową i godną lokalizację.

PROJEKTPLUSARCHITEKCI

Tomasz Borkowski

Grzegorz Tkacz

PRZEDSZKOLE 43 ZABRZE

Świat widziany poprzez okno sztuki.

Sale dydaktyczne budynku przedszkola oddzielono od przestrzeni miejskiej dużym oknem, a w istocie kompozycją wielu okien.

Od strony wejściowej na białej jak śnieg elewacji pojawiło się duże, kolorowe, abstrakcyjne okno. Zestawienie kolorowych ram, ciepłych barw oraz wypełnień okiennych, zaświeciło pozytywną energią, tak mocno charakteryzującą temperament dzieci.

Różowy akcent przy drzwiach wejściowych, stał się symbolicznym odciskiem szminki takim samym, jak ten pozostawiany na policzkach dziecka przez całus mamy, która odprowadza je właśnie do przedszkola.

Zestawione elementy stolarki z białymi i gładkimi ścianami elewacji zadziały jak obrazy osadzone w białym niczym śnieg passe-partout.

Tak skomponowana bryła budynku zaczęła pobudzać zmysły przechodniów i pozwoliła im dostrzec całą budynek jako element sztuki w przestrzeni miejskiej.



RAR-2 LABORATORIUM ARCHITEKTURY

Jan Kubec

Anna Matek

Paweł Maryńczuk

współautorstwo i projekt wnętrz:

MP STUDIO ARCHITEKTURY

Ewelina Moszczyńska

Marta Puchalska-Kraciuk

VILLA A

WARSZAWA

Projekt ma swój początek w badaniu obrazu P. Mondriana *Kompozycja z linii* [1917]. Malarstwo, postrzegane jako pole, jest porowatym układem elementów liniowych, pojedynczych jednostek i konglomeratów kartezjańskich. Struktura kompozycji wydaje się być kanoniczną siatką kartezjańską. Ten pozorny porządek ulega zatarciu podczas rysowania linii regulacyjnych. Każdy poszczególny element definiuje określoną działkę na powierzchni płótna, subtelne przesunięcia zniekształcają regularność siatki, pole tworzy się między mikro- i makroskalą. W projekcie Villi A, prostota schematu, który zestawia izolowane objętości na siatce zbudowanej z wewnętrznych przestrzeni przepływu jest sposobem na ponowne prze-myślenie koncepcji domu w świetle współczesnej kultury. Aby wzmocnić ideę otwartej i dostępnej struktury zarówno pod względem fizycznym, jak i społecznym, projekt ma formę przestrzeni publicznej – „miasta w domu”. Indywidualna objętość domu jest ułożona w luźny wzór, tworząc maksymalną ilość przestrzeni otwartej. Plan pięter jest definiowany przez elementy brytowe – hybrydowy klaster, który mieści funkcje pomocnicze, pozostawiając pozostałą przestrzeń do otwartego życia.

RAR-2, RAR-5

Klaudiusz Fross

Grzegorz Nawrot

Tomasz Wagner

Firma Pe-Marko Wrocław

MODERNIZACJA DOMÓW AKADEMICKICH POLITECHNIKI ŚLĄSKIEJ W DZIELNICY AKADEMICKIEJ

GLIWICE

Zespół Domów Akademickich w Gliwicach między ulicami Kujawską i Pszczyńską powstawał od lat 50 do końca lat 60. Standardy przyjęte w okresie PRL uległy dewaluacji i jasna stała się potrzeba poprawy oferty lokalowej osiedla w celu zwiększenia jej konkurencyjności na rynku. Trwające od 2017 roku, wciąż kontynuowane prace modernizacyjne Domów Studenckich, zakładają kompleksową poprawę jakości tej części Dzielnicy Akademickiej. Modernizacja obejmuje przebudowę lokali mieszkalnych (wyposażenie pokoi w niezależne kuchnie i łazienki), przebudowę stref wejściowych, wymianę i modernizację instalacji, termomodernizację i nową koncepcję kolorystyczną scalającą osiedle, a indywidualizującą poszczególne strefy wewnętrzne. Jednym z jej elementów jest wyposażanie wnętrz w prace studentów Wydziału Architektury w ramach rektorskiego programu Art on Campus. Nowe elewacje zdecydowano utrzymać w powściągliwej, szaro-białej tonacji. Od strony wjazdu na teren dzielnicy zaprojektowane zostały akcenty w postaci płaszczyzn elewacji ze spieków kwarcowych z podświetlanymi logo Politechniki Śląskiej i historycznymi już nazwami „desów”: Karolinka, Elektron, Strzecha. Równolegle trwa przebudowa otoczenia, organizacja stref parkowania, zieleni, a i docelowo przestrzeni rekreacyjnych.



RAR-2

SZAFRON SZENDZIELORZ PROJEKT

Grzegorz Nawrot

Tomasz Wagner

Marek Dyczka

CENTRUM INFORMATYCZNE

WRAZ Z PRZYCHODNIĄ AKADEMICKĄ

POLITECHNIKI ŚLĄSKIEJ

GLIWICE

Bezpośrednim celem projektu było stworzenie nowoczesnego obiektu centrum komputerowo-informatycznego mieszczącego centrale serwerowe wraz z infrastrukturą i zapleczem pracowniczym. Decyzją Rektora dodatkowo obiekt miał pomieścić Przychodnię Akademicką.

Dwie odmienne funkcje, zlokalizowane w obiekcie decydują o jego bryle. Część parterowa mieści przychodnię, natomiast wysoki prostopadłościan Centrum Informatyczne. Dwoistość funkcji generuje powstanie niezależnych stref wejściowych: przychodni – wzdłuż ulicy Łużyckiej i CI w przestrzeni wewnątrz kwartałowej. Bryła budynku jest monochromatyczna, w stylistyce industrialnej, w kolorze aluminium, zróżnicowana w ten sposób, iż kurtyna z siatki stalowej w parterze (z pnączami zapobiegającymi przegrzaniu pomieszczeń latem) kontrastuje z gładką powierzchnią części wysokiej. Od strony południowej elewacja części wysokiej miała być wyposażona w ogniwa fotowoltaiczne. Stąd jedyne otwory elewacji stanowią atria doświetlające, będące rodzajem nisz wyciętych w monolicie budynku. Pełnią one rolę wentylacyjną i doświetlają głębiej położone pomieszczenia medyczne.

RS+ ROBERT SKITEK

Robert Skitek

Jakub Zygmunt

zdjęcia:

Tomasz Zakrzewski / Archifolio.pl

DOM W KROSTOSZOWICACH

Pagórkowaty teren oraz horyzont zamknięty linią lasu w tle stał się głównym punktem odniesienia. Zaprojektowany budynek wpisuje się w zastaną topografię, odpowiada z krajobrazem, otwiera się na najciekawsze widoki, jednocześnie odcinając się od pobliskiej nieciekawej zabudowy.

Od ulicy widzimy budynek parterowy z oddzieloną szklanym wiatrołapem częścią garażową. Charakterystyczne bryły z wymaganym skośnym dachem pokryte w całości łupkiem otoczone są betonowym murkiem wyznaczającym platformę zawierającą całą strefę wejściową z podjazdem i zawieszony nad terenem taras.

Część budynku mieszcząca strefę nocną jest częściowo zagłębiona w gruncie, niewidoczna od strony ulicy. Pod górnym tarasem, na poziomie gruntu znajduje się drugi taras, całkowicie zadaszony.



RS+ ROBERT SKITEK

Robert Skitek

współpraca:

Jakub Zygmunt

Jarosław Zieliński

Martyna Lenart-Zygmunt

Stud. Wojciech Zientek

zdjęcia:

Tomasz Zakrzewski / Archifolio.pl

ZAGOSPODAROWANIE CZĘŚCI JAWORZNICKICH PLANT JAWORZNO

Projekt obejmował stworzenie wodnego placu zabaw wraz z zagospodarowaniem części jaworznickich plant na pokopalnianym terenie. Założenie tworzy zespół okrągłych placików połączonych ze sobą strumykami spływającymi do centralnej części. Wodny plac usytuowaliśmy w środku założenia, otaczając go pagórkami i zagłębiając w stosunku do istniejącego terenu. Dzięki temu użytkownicy nie są na widoku przechadzających się głównymi alejkami spacerowiczów. Budynek techniczny z toaletami ukryty został w jednym z pagórków. Wokół placików umieściliśmy drewniane siedziska, jest też rozpięta nad kamieniami siatka. Całość dopełnia starannie zaprojektowana zieleń. Projekt zakładał zachowanie drzew zlokalizowanych w południowej części. Placiki tworzą przytulne wnętrza zachęcające do integracji.

SCHICK ARCHITEKCI BY TKHOLDING

Andrzej Truszczyński

Paweł Kobierzewski

Irena Kokott

Artur Stajszczyk

Śp. Helmut Schick

WODNY PARK TYCHY

„Tyskie perpetuum mobile”, czyli najbardziej ekologiczny obiekt basenowy na świecie.

Budynek znalazł się w finale World Architecture Festival 2019. Bryła budynku nawiązuje do kształtów Jeziora Paprociańskiego i lasów Kobiórskich. Motywem przewodnim są płynne formy i przetamujące się fale, które harmonijnie przewijają się na zewnątrz i wewnątrz obiektu. Samowystarczalne energetycznie centrum sportu, rekreacji i edukacji to obiekt zaprojektowany w duchu innowacji aby sprostać oczekiwaniom dzisiejszych czasów. Obiekt ten uczy poprzez zabawę.

Zastosowano w nim pierwszy raz w Polsce zasadę grywalizacji architektury w postaci edukacyjnej gry interaktywnej. Dzięki niezwyklej synergii z oczyszczalnią ścieków i wykorzystaniu biogazu zespół jest samowystarczalny energetycznie w 196%.



STUDIO BB ARCHITEKCI

Tomasz Bradecki

Paweł Gembalczyk

Barbara Uherek-Bradecka

Rozbudowa szkoły podstawowej nr 13 w Gliwicach była podyktowana potrzebami zwiększającej się liczby uczniów w gwałtownie rozbudowującej się dzielnicy Żerniki. Projekt zakładał dostosowanie do wytycznych konserwatorskich i możliwie maksymalne wpisanie budynku w istniejący zespół budynków. Zaprojektowano 3 kondygnacyjny budynek o architekturze typowej dla regionu z elewacją wykończoną płytką klinkierową. „Wieża” klatki schodowej oraz łącznik i wejście są jedynymi elementami, które mają wyróżniać budynek od pozostałych.

ROZBUDOWA SZKOŁY PODSTAWOWEJ NR 13 WRAZ ZAGOSPODAROWANIEM TERENU

GLIWICE

Marek Szpinda

Piotr Uherek

Piotr Czerwiński

Antoni Banaś

współpraca:

Marta Mączka

Michał Woźny

Anna Zgadza

Filip Teter

Jakub Nowak

Tomasz Janiec

Michał Przetaczek

SZPITAL GEOMEDICAL

KATOWICE

architektura

Architektura w tym przypadku to poszukiwanie formy adekwatnej dla funkcji. Prostopadłościennie bryły wyprowadzone z kondygnacji parteru („szerokiej stopy”), mieszczą funkcje o rygorystycznych wymogach technologicznych.

wnętrza

Ideą było tworzenie nowoczesnej przestrzeni, spójnej z wyrazem architektonicznym obiektu. Dla potrzeb orientacji w budynku wykorzystano efekt kontrastu kolorystycznego, zestawienie „koloru” z „tłem” – istotne elementy na białym tle. Dzięki temu kierujemy się w prawidłowe miejsca. Kolorowe cokoty wskazują drogę, oznaczenia graficzne opisują pozycje, tablice wskazują kierunki.

podsumowanie

Prace nad projektem trwały ponad sześć lat. Inwestor pokonywał trudności związane ze zmianami systemu funkcjonowania służby zdrowia. Pomimo tak złożonych okoliczności wydaje się, że udało się utrzymać spójny wyraz kompleksu nawiązując do tradycji modernizmu mocno obecnej w Katowicach.



Barbara Średniawa
Piotr Średniawa

**TERMOMODERNIZACJA
BUDYNKÓW WĘZŁÓW CIEPLNYCH
GWC-5 NA SALĘ ZABAW DLA DZIECI
I GWC-6 NA KLUB TENISOWY
BYTOM**

Postęp technologiczny nieuchronnie skazuje obiekty techniczne o przestarzałych technologiach na zamknięcie i rozbiórkę. Tym razem udało się uniknąć takiego scenariusza. Dla dwóch budynków węzłów ciepłych z minionej epoki znaleziono nowe funkcje, dając im szansę na „DRUGIE ŻYCIE”. Nowe funkcje wykorzystują ich jednoprzestrzenny charakter. W jednym ulokowano salę treningową TENISA STOŁOWEGO, a w drugim kryty plac zabaw dla dzieci NIBYLANDIA. Nową obudowę zaprojektowano z płyt warstwowych nadając budynkom nowy wyraz estetyczny. NIBYLANDIA jako reminiscencja budowli z klocków LEGO wzbogacona dziecięcą grafiką w przyziemiu, a KLUB TENISOWY o estetyce bardziej uniwersalnej. Ze względu na dużą ilość potencjalnych użytkowników klubu tenisowego, dobudowano lekką stalową klatkę ewakuacyjną.

TOPROJEKT
Marek Wawrzyniak
Joanna Wawrzyniak
Karol Wawrzyniak
Katarzyna Mazurek
Marek Lis
Alina Kudła

zdjęcia:
Juliusz Sokołowski

CICHY DOM
CZERWIONKA-LESZCZYNY

Forma domu jednorodzinnego powstała w odpowiedzi na problematykę przestrzeni, indywidualne cechy otoczenia oraz potrzeby inwestora. Podłużne osie obiektu ustawione równolegle do autostrady tworzą ściany konstrukcyjne, będące również akustycznymi – obiekt stał się barierą akustyczną. Układ ścian tworzy tunele, które dzielą wnętrze na strefy: pomieszczenia dla rodziców w tunelu zachodnim i pokoje dzieci w tunelu wschodnim oraz kuchnię, a pomiędzy strefa wspólna – salon z kominkiem. Budynek jest zamknięty na czynniki generujące hałas w kierunkach wschód-zachód, natomiast jego praca odbywa się w kierunkach północ-południe, gdzie duże przeszklenia otwierają wnętrze na rozbudowany ogród.

Nagrody

- Architektura Roku SARP w kategorii dom jednorodzinny, wyróżnienie;
- Wystawa Domy grupy wyszehradzkiej
- „V4 Family Houses 2018”, wyróżnienie;
- PLGBC; Green Building Awards 2019, najlepszy zrealizowany budynek ekologiczny bez certyfikatu, I nagroda.



TOPROJEKT

Marek Wawrzyniak

Karol Wawrzyniak

Joanna Wawrzyniak

Marek Lis

Alina Kudła

zdjęcia:

Juliusz Sokołowski

K1

RYBNIK

Budynek wybudowany w latach 70-tych ubiegłego stulecia. Od tamtego czasu nie był przebudowywany, poza adaptacją pomieszczeń parteru oraz 1, 2, 4 piętra w roku 1999/2000.

Jest to obiekt na planie prostokąta o konstrukcji szkieletowej, czternastkondygnacyjny (2 kondygnacje podziemne i 12 – kondygnacji nadziemnych), o przeznaczeniu biurowo-usługowym.

Całość elewacji wykończona została taflą szkła, która w osobiwy sposób ukrywa budynek za odbiciem otoczenia oraz panującego wokół ruchu. Pozostawia budynek prostym w formie oraz czyni go stabilnym i niezmiennym w swoim wyrazie.

Nowe oblicze obiektu nadało miejscu nowoczesnego wyrazu i stworzyło przyjazną przestrzeń publiczną. Wymierający wieżowiec stał się żywą, stale funkcjonującą tkanką miasta.

TOPROJEKT

Marek Wawrzyniak

Karol Wawrzyniak

Alina Kudła

Katarzyna Mazurek

konstrukcja:

Izabela Groborz-Musik

PRZEDSZKOLE

ŻORY KLESZCZÓWKA

Niewielka działka o kształcie zbliżonym do trójkąta przeznaczona pod budowę segmentu przedszkolnego przy istniejącej szkole, narzucała rozwiązania dwukondygnacyjne. Zamiast tego powstał parterowy budynek o zaokrąglonych narożnikach, który wypełnił prawie całą możliwą do zabudowania powierzchnię, a dla zabaw na wolnym powietrzu zaprojektowaliśmy rozległy taras na dachu.

Żeby zapewnić dostęp światła dziennego do wszystkich pomieszczeń i przestrzeni komunikacyjnych, w środek przedszkola wstawiliśmy prostokątne atrium. Ażurowymi, stalowymi schodami dostać można się z atrium na dach. Optywowy w kształcie taras z dwoma okrągłymi wyspami zieleni pośrodku zachęca dzieci do biegania po coraz to innych torach. Poza tarasem powierzchnia dachu pokryta jest trawami ozdobnymi.

Nagrody:

- Architektura roku SARP – Obiekt edukacyjny, I nagroda
- EU Mies Award 2019 , nominacja
- Architektura roku SARP – Realizacja ze środków publicznych, nominacja
- Architektura Województwa Śląskiego SARP, wyróżnienie
- Rockwool 2018, I miejsce
- Bryła roku 2018, wyróżnienie
- PLGBC Green building Awards 2018, I miejsce



TOPROJEKT

Marek Wawrzyniak
Karol Wawrzyniak
Katarzyna Mazurek
Marek Lis

**REWITALIZACJA UL. POWSTAŃCÓW
I SOBIESKIEGO
RYBNIK**

Podstawowym zadaniem projektu stało się opracowanie strategii, w wyniku której nastąpiłoby przyciągnięcie do rewitalizowanej części miasta jak największej ilości mieszkańców i osób przyjezdnych.

Nowy układ komunikacyjny preferuje w śródmieściu transport pieszy, rowerowy i publiczny. Deptak podzielony został na trzy pasma. Pierwsze, północne o szerokości 4m stanowi ciąg pieszy z dopuszczonym okazjonalnie jednokierunkowym ruchem samochodów dostawczych, pojazdów służb miejskich i wozów ratunkowych. Pasma środkowe, również 4-o metrowej szerokości stanowi tak zwaną strefę aktywności. Pasma południowe o szerokości 2 m jest przeznaczone tylko dla pieszych. W pięciu miejscach rysunek posadzki zmieniać będzie rytm wyznaczając „place” o funkcji i charakterze różnym od pozostałej części ciągu.

Nagrody

- Nagroda Towarzystwa Urbanistów Polskich
- Miejska przestrzeń publiczna 2018, I miejsce

TOPROJEKT

Marek Wawrzyniak
Karol Wawrzyniak
Izabela Groborz-Musik

**RUDY DOM
RUDY**

Budynek położony jest na skraju rozległej, leśnej polany. Dom wybudowany na planie kwadratu – od strony lasu jest taras dostępny z pokoju dziennego, jadalni i głównej sypialni, które tworzą część parterową.

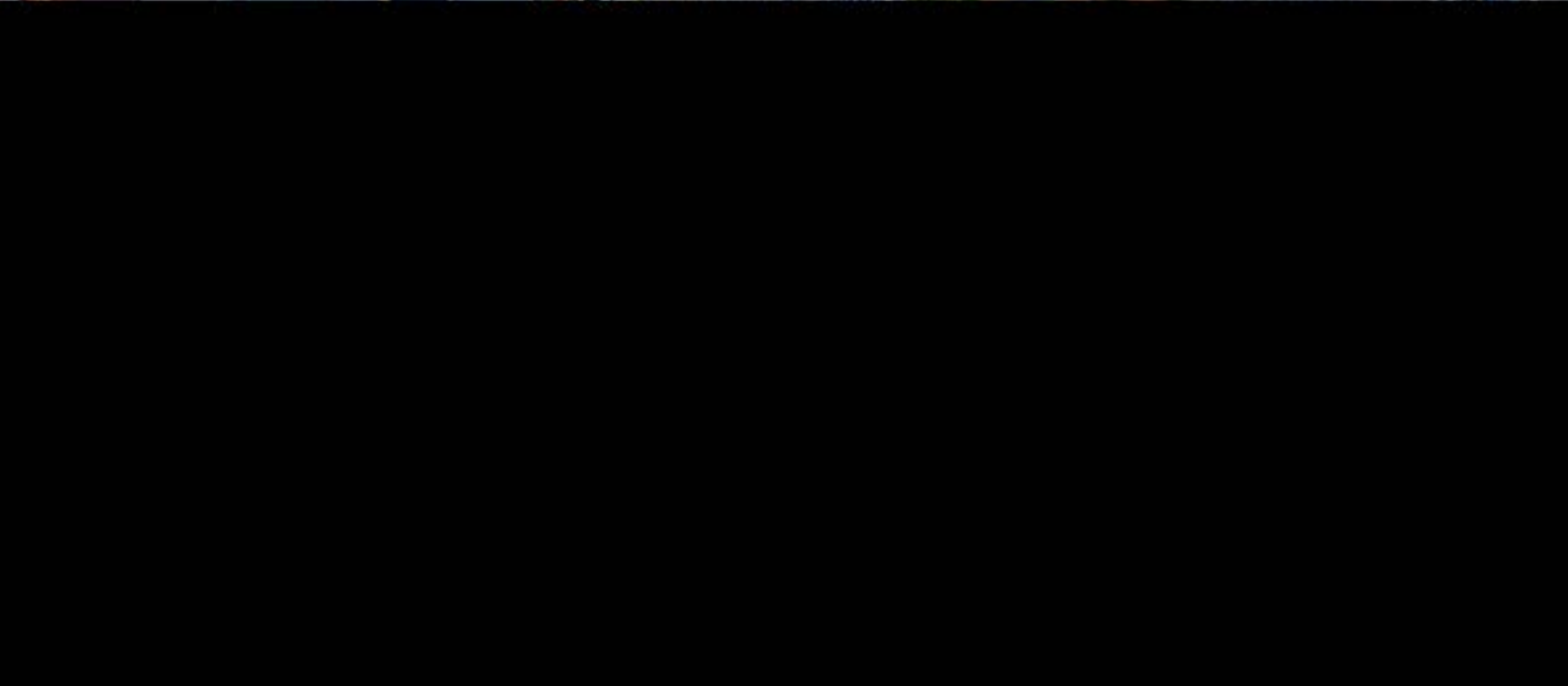
Część wejściową tworzy zamykany dziedziniec wjazdowy okolony ceglanymi ścianami.

Budynek ma również poddasze kryte dachówką ceramiczną. Ta część mieści dwie sypialnie i bawialnię w pełni przeszkloną w kierunku lasu. Płaską część dachu pokryto dachem zielonym.

Ściany budynku wymurowano z ręcznie sortowanych cegieł odpadowych pochodzących z okolicznych cegielni. Zastosowano wariację wiązania krzyżowego, w którym dwie cegły położone obok siebie główkami na sztorc są po jednej stronie wypychane, a po drugiej wciskane w stosunku do lica ściany.

Nagrody:

- Architektura roku SARP dom jednorodzinny, I miejsce
- EU Mies Award 2019 , nominacja
- Brick Award 2017, I miejsce
- Architektura Województwa Śląskiego SARP, wyróżnienie
- Bryła roku 2017, nominacja



Anna Witor
Agnieszka Rawska

DOM RAMOWY Z RECYCLINGU
SIEMIANOWICE ŚLĄSKIE

Sąsiedztwo domu ramowego to osiedle z okresu PRL-u o charakterystycznej zabudowie „Polskiej Kostki”. Układ oraz charakter osiedla skłoniły do nawiązania do tego regionu zarówno bryłą, jak i wykończeniem. Prosta bryła na planie prostokąta, zespolona w ramy, które okalają budynek tworząc ażurowy prostopadłościan oraz materiały: cegła, która niesie ze sobą kawałek historii, kontrastujący kolor czarny, tak mocno wpisany w Śląsk oraz beton – uosobienie ponadczasowej prostoty – to materiały, które charakteryzują ten budynek.

GRUPA VERSO
Jakub Cieślik
Kamil Cierpiot
Piotr Drewniak
Marek Laskowski

DOM LEŚNY
KUŹNICA KIEDRZYŃSKA

Budynek zlokalizowany jest w miejscowości Kuźnica Kiedrzyńska pod Częstochową. Urokliwa lokalizacja stała się motywem wyjściowym dla stworzenia spokojnej enklawy.

Dom jest parterowy. Układ funkcjonalny oparto na czytelnej komunikacji łączącej strefę dzienną i nocną. Prosta bryła budynku została urozmaicona o spadziste dachy, które stały się charakterystycznym elementem obiektu. Duże przeszklenia zacierają granice, pozwalając na ideologiczne przenikanie lasu do środka domu.

Teren opracowania znajduje się na skraju lasu sosnowego, co stało się inspiracją do wyboru okładziny elewacyjnej i pozwoliło na uzyskanie minimalistycznej i naturalnej elewacji. W połączeniu z prostą lecz niebanalną bryłą, dom idealnie wpisuje się w wyjątkową lokalizację.



GRUPA VERSO
Kamil Cierpiot
Michał Wręczycki

DOM NA ŁĄCE **CISIE**

DOM NA ŁĄCE położony jest w miejscowości Cisie, k. Blachowni w powiecie częstochowskim.

Inspiracją do projektu były pobliskie zabudowania starych domów w konstrukcji drewnianej, zrębowej.

Jest to budynek parterowy, zbudowany na planie prostokąta z podcieniami od strony tarasu i wejścia. Z zewnątrz obłożono go deską elewacyjną z modrzewia polskiego. Całość przykryto dachem dwuspadowym, który dla osiągnięcia ciekawszej formy został przekręcony.

Obiekt został zaprojektowany dla 5-osobowej rodziny. Sposób kształtowania wnętrza umożliwia zmianę aranżacji niektórych pomieszczeń, a nawet łączenia ich ze sobą. Dzięki czemu pokoje mogą zmieniać się wraz z wiekiem i potrzebami mieszkańców.

ZALEWSKI ARCHITECTURE GROUP
Krzysztof Zalewski
Grzegorz Ziębik

BIURO KPMG W FRANCUSKA **OFFICE CENTER** **KATOWICE**

Organizacja 1500-metrowego biura nie odbiega od podejścia do organizacji biur korporacyjnych – wspierającego ducha współpracy i wielozadaniowości. Projekt oparto o wizualne skojarzenia ze Śląskiem. Śląskość tu raczej wybrzmiewa, niż jest podana na tacy.

Przestrzeń wspólna to asocjacje z naturą.

W chill-out roomie zanurzamy się w zieleni. Klimatu dopełnia żywa ściana. Kolor i organiczne formy zastosowano w strefach pracy wspólnej. Celem jest identyfikacja, akustyka i pobudzanie kreatywności. Open space utrzymany jest w monochromatach – co pozwala architekturze być tłem dla biurowego życia.

Projekt służy warunkom „zrównoważonego przebywania” poprzez zachęcanie do aktywności, indywidualizacji otoczenia, potrzeb emocjonalnych. Dzięki przełożeniu na język przestrzeni, globalna kultura uzyskuje indywidualny wyraz – a miejsce – znaczenie.



ZALEWSKI ARCHITECTURE GROUP

Krzysztof Zalewski

BUDYNEK MIESZKALNY WIELORODZINNY Z PARKINGIEM PODZIEMNYM CHORZÓW

Obiekt stanowi hybrydę zabudowy wielorodzinnej i jednorodzinnej. Na czterokondygnacyjnej bryle obiektu, stanowiącej budynek wielorodzinny, posadowiono dwukondygnacyjny apartament o strukturze zabudowy jednorodzinnej, z własnym przydomowym ogrodem na dachu części niższej.

Złożenie obiektu z dwóch pozornie nieprzystających struktur, służy, poza względami funkcjonalnymi, dostosowaniu obiektu do otoczenia. Czterokondygnacyjny „cokół” odnosi się bezpośrednio do skali otaczającej tradycyjnej zabudowy ceglanej z początku XX w.

Dwie górne kondygnacje „domu jednorodzinnego” wycofano od lica pierzei, by uniknąć efektu dominacji. Stonowana, jasna kolorystyka powoduje optyczną „dematerializację” nadbudowy.

Wewnętrzne sprzeczności, będące rezultatem narzuconych wymagań funkcjonalno-użytkowych stanowią w projekcie inspirację do poszukiwań twórczych, lecz w imię zasady dialogu, skromności, poszanowania przeszłości i dbałości o przestrzeń.

ZALEWSKI ARCHITECTURE GROUP

Krzysztof Zalewski

Grzegorz Ziębik

CENTRUM BADAWCZO ROZWOJOWE FIRMY HIGH TECHNOLOGY MACHINES SP. Z O.O. GLIWICE

Obiekt CBR firmy High Technology Machines w Gliwicach obejmuje zespół 2. kondygnacyjnego budynku biurowego oraz hali wystawienniczo – laboratoryjnej. Obiekt biurowy tworzą segmenty funkcjonalne połączone atryami – szkoleniowy, biurowy i biura Zarządu.

Firma jest dostawcą japońskich centrów obróbczych, prowadzi też specjalistyczne szkolenia i badania. Precyzja i dalekowschodnie pochodzenie stały się bazą projektu, który jest formą opowieści o firmie – zrealizowaną poprzez rozwiązania przestrzenne i plastyczne. Elementy narracji obejmują inspiracje dokładnością – w licznych kontynuacjach formalnych, budowlanych i materiałowych, a także odniesienia do cech architektury japońskiej. Unikano dosłowności – wykorzystano koncepcje i związaną z nimi kreację nastrojów – przenikanie przestrzeni, przezierność, wnikanie zieleni do budynku, czy elementy budynku potraktowano jako fragmenty abstrakcyjnych kompozycji.

Obiekt poza funkcją użytkową, staje się także wydarzeniem estetycznym.



ZALEWSKI ARCHITECTURE GROUP

Krzysztof Zalewski

Adam Gil

CUDKLATKA-MODERNIZACJA WNĘTRZ KLATKI SCHODOWEJ W XIX-WIECZNEJ KAMIENICY GLIWICE

Pierwotnymi elementami XIX-wiecznych klatek schodowych były sztukaterie, kute i odlewane detale, czy szlachetne posadzki. Dziś o ich charakterze decyduje fuzja przypadkowych elementów: rurek gazowych, kabli, czy olejnych lamperii. Większość zmian jest nieodwracalna, dlatego nie odtworzono pierwotnego stanu na rzecz kreacji przestrzeni, która pogodzi zastane elementy i wytworzy spójną przestrzeń. Jako zasadę przyjęto ukrycie instalacji w szafach – szachtach oraz zastosowanie jednolitej, szarej barwy. Zunifikowana w ten sposób przestrzeń staje się tłem dla luster – które są elementami jednocześnie historyzującymi i (wraz z otaczającą szarą aurą) kreującymi „wirtualną przestrzeń” – irrealną poprzez zaburzenie jej „fizyczności” – zmiany relacji sufitu, ścian, podłogi i kreacji zaskakujących widoków i refleksów.

ZALEWSKI ARCHITECTURE GROUP

Krzysztof Zalewski

Adam Gil

GOTYCKIE IT W GLIWICACH. BIURO THE SOFTWARE HOUSE W HISTORYCZNYM BUDYNKU POCZTY GŁÓWNEJ GLIWICE

Biuro IT w neogotyckim budynku, to symboliczny styk nowego ze starym – na wielu poziomach. Wnętrze sprzyja prospołecznej atmosferze i dynamice pracy. Znajdziemy tu przestrzeń wspólną, z antresolami i kuchnią. Stąd dostępny jest 500-metrowy taras położony w patio. Wokół rozciągają się pomieszczenia biurowe. Przestrzeń otwarta podzielona jest ściankami ze sklejki na mniejsze aneksy, które zapewniają skupienie w pracy. Ekologiczny design jest tu ważnym czynnikiem – materiały naturalne działają pozytywnie na samopoczucie. Wszechobecne rośliny – na równi z wentylacją i klimatyzacją – regulują wilgotność, temperaturę i produkują tlen.

Architektura powinna odpowiadać na potrzeby czasów, w których powstaje. Tym tropem podąża projekt, który łączy odpowiedzialność za biznes, człowieka, dziedzictwo, kulturę.



ZALEWSKI ARCHITECTURE GROUP

Krzysztof Zalewski

Adam Gil

PRZESTRZEŃ WYSTAWIENNICZO KONFERENCYJNA “GE CUSTOMER EXPERIENCE CENTER”

BIELSKO BIAŁA

GE Customer Experience Center stanowi przestrzeń wystawienniczo-konferencyjną w Bielsku-Białej. Projekt zwyciężył w zamkniętym konkursie architektonicznym.

Obiekt służy prezentacji dorobku firmy GE w branży energetycznej. Jest to jeden z 4 showroomów firmy na świecie. Poszczególne zagadnienia prezentowane są w obrębie „wysp” – aneksów ogólnej przestrzeni wystawienniczej. Doświadczenie widza pogłębione jest za pomocą multimedialnych.

Koncepcja wnętrza bazuje na stworzeniu eterycznej i „płynnej” przestrzeni stanowiącej połączenie elementów fizycznych i niematerialnych oraz zanurzeniu w niej użytkownika – wywołanie wrażenia „unoszenia w chmurze”. Efekt lekkości wnętrza uzyskano poprzez użycie barwy białej, półprzezroczystości, obłych kształtów oraz zmiennego, rozproszonego światła i multimedialnych.

ZALEWSKI ARCHITECTURE GROUP

Krzysztof Zalewski

Adam Gil

Paweł Zalewski

ZESPÓŁ BUDYNKÓW MIESZKALNYCH TARNOWSKIE GÓRY

Kompleks 2. budynków komunalnych (p.u. ok. 6 tys. m²) został zrealizowany jako rezultat zwycięskiego konkursu. Teren objęty opracowaniem zajmuje ok. 1 ha.

W kształtowaniu działki zastosowano segregację ruchu – parkingi zlokalizowano na zewnątrz, przestrzeń pomiędzy budynkami stanowi zaś układ semi-kwartalowy uwolniony od pojazdów. We wnętrzu kwartału zaplanowano zróżnicowany wysokościowo skwer z obszarami zarówno otwartymi, jak i intymnymi.

W projekcie połączono racjonalne koszty, odpowiadające budynkom komunalnym z wygodnymi mieszkaniami i współczesną estetyką – prostą formą i kolorystyką skorelowaną z geometrią obiektów. Zasadzie tej towarzyszą wnętrza klatek schodowych – lecz zrealizowane przez zastosowanie zdecydowanych barw, co stanowi element identyfikacji wizualnej, jak i daje efekt odrealnienia przestrzeni.



ZALEWSKI ARCHITECTURE GROUP

Krzysztof Zalewski

Adam Gil

Paweł Zalewski

ZESPÓŁ BUDYNKÓW MIESZKALNYCH WIELORODZINNYCH Z PARKINGIEM PODZIEMNYM

KATOWICE

Zespół apartamentowy przy ulicy Złotej 19 w Katowicach obejmuje 2 budynki w układzie galeriowym. Na ostatnich kondygnacjach obu budynków znajdują się apartamenty z antresolami. Zespół posadowiono na parkingu podziemnym.

Modularny układ mieszkań znajduje odzwierciedlenie w geometrycznej kompozycji elewacji budynków – ukształtowanej jako szachownica naprzemiennie występujących pól. Abstrakcyjny efekt wzmacnia biel ścian, kontrastująca z zacienionymi wnękami. Formalne otwarcie narożników pozwala na nadanie lekkości bryłom budynków.

Koncepcja przestrzenna kontynuuje skalę i gabaryty sąsiadującej zabudowy mieszkaniowej. Koncepcja formalna zaś – zastosowanie monochromatycznych barw, minimalistycznych brył oraz wspomnianej abstrakcyjnej gry otworów – jest twórczym ukłonem w stronę katowickiego modernizmu i sąsiadującego – poprzez Park Śląski – Osiedla Tysiąclecia.

Barbara Ziemia

współpraca:

Krzysztof Kopacz

Małgorzata Staroń

DOM GRZYB WODZIERADY

Dom Grzyb zlokalizowany jest w zagajniku. Obiekt z racji swojej lokalizacji ma jak najmniej ingerować w zastany teren oraz wtopić się w otoczenie. Tak aby stał się tłem i „starzał” w harmonii z naturą.

Obiekt przewidziany jest dla Inwestorów, którzy mają dzieci. Projekt zakłada, że parter będzie dostosowany do wymagań mieszkańców, a poddasze zaadaptowane dla potomstwa.

Forma budynku nawiązuje do archetypicznego wyglądu domu. Projektantka za pomocą ograniczonego do minimum detalu i naturalnego wykończenia nadała budowli współczesny charakter, który jest tłem dla otoczenia.

Zastosowanie wióra osikowego w postaci struganych deszczulek do wykończenia fasady i poszycia dachu, które w zależności od pogody zmienia barwę, sprawia że budynek tak jak natura wokół cały czas „żyje”.





